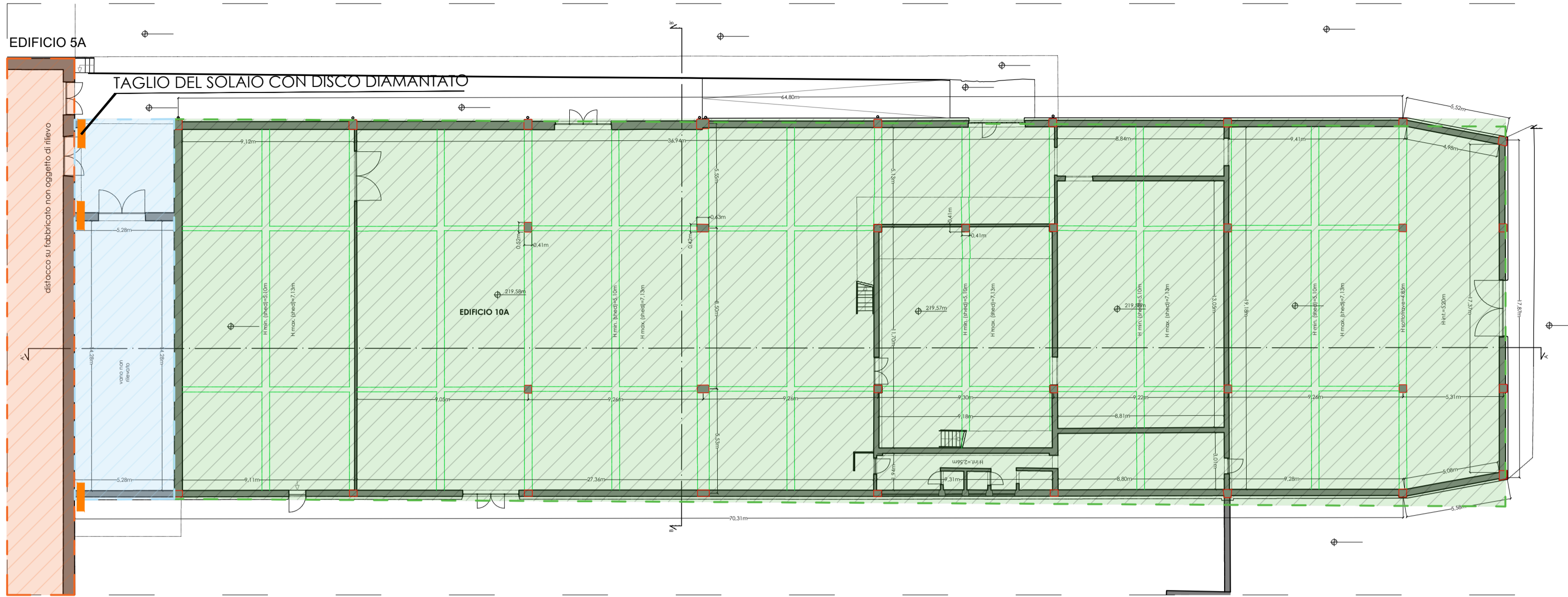
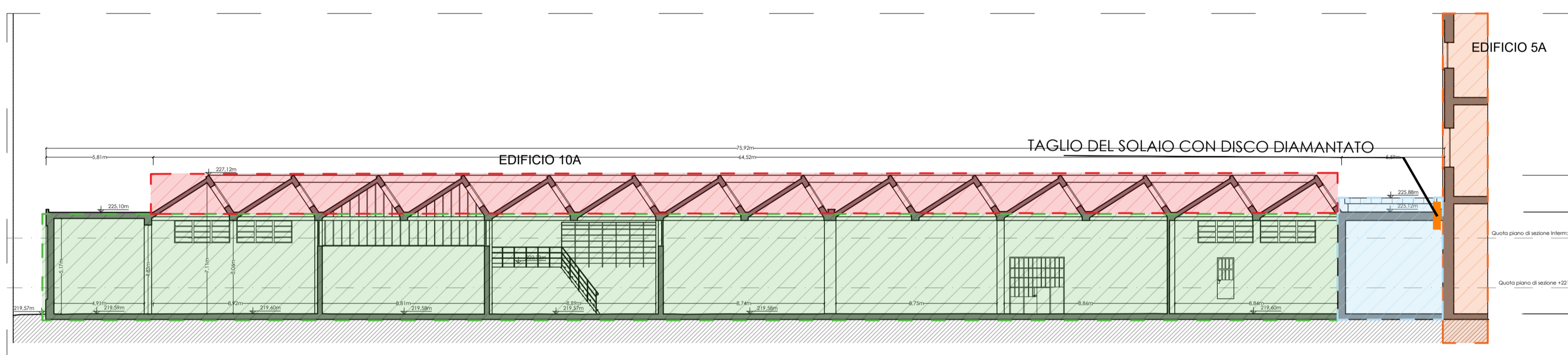


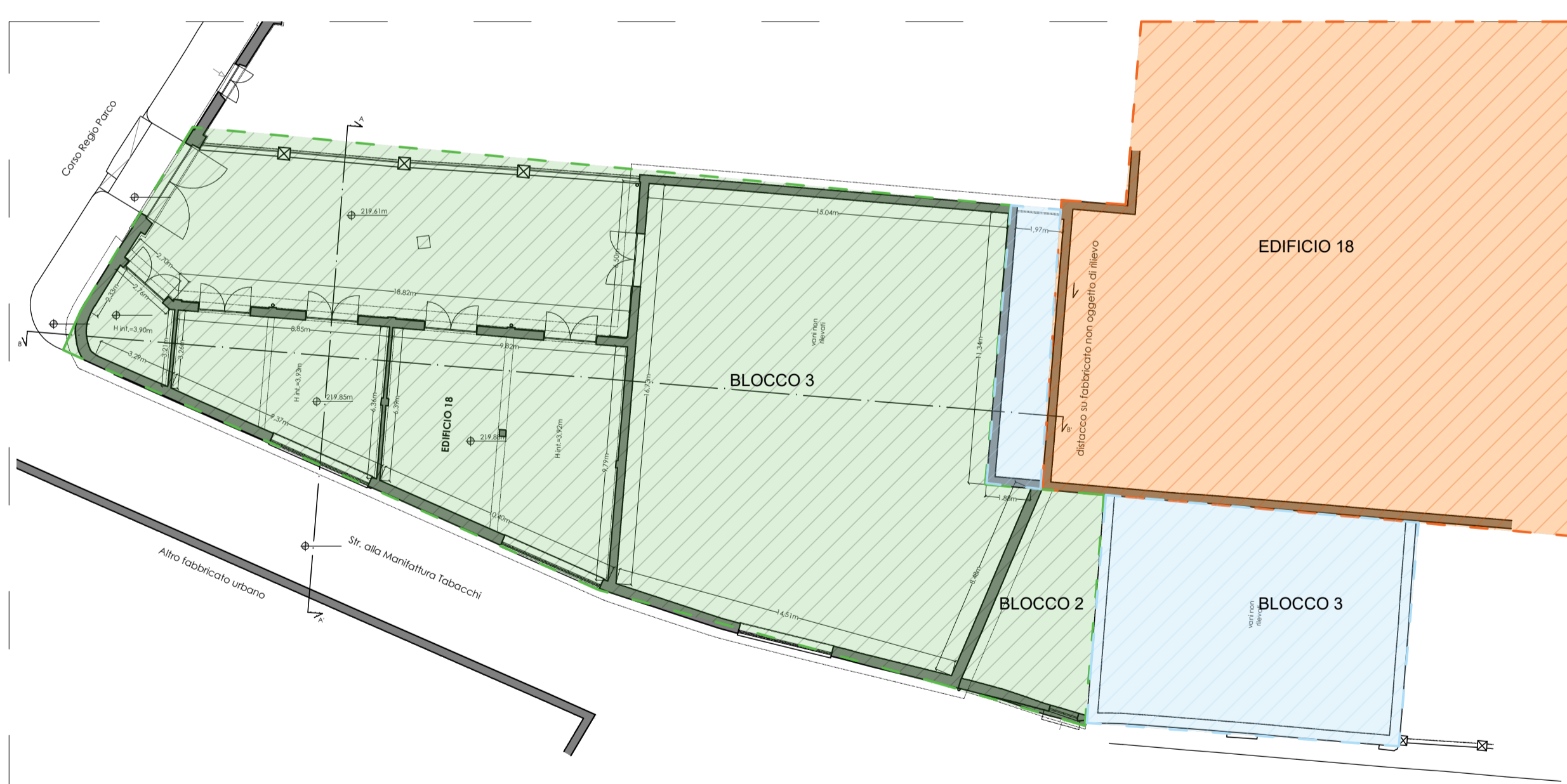
Edificio 10A - Piano Terra



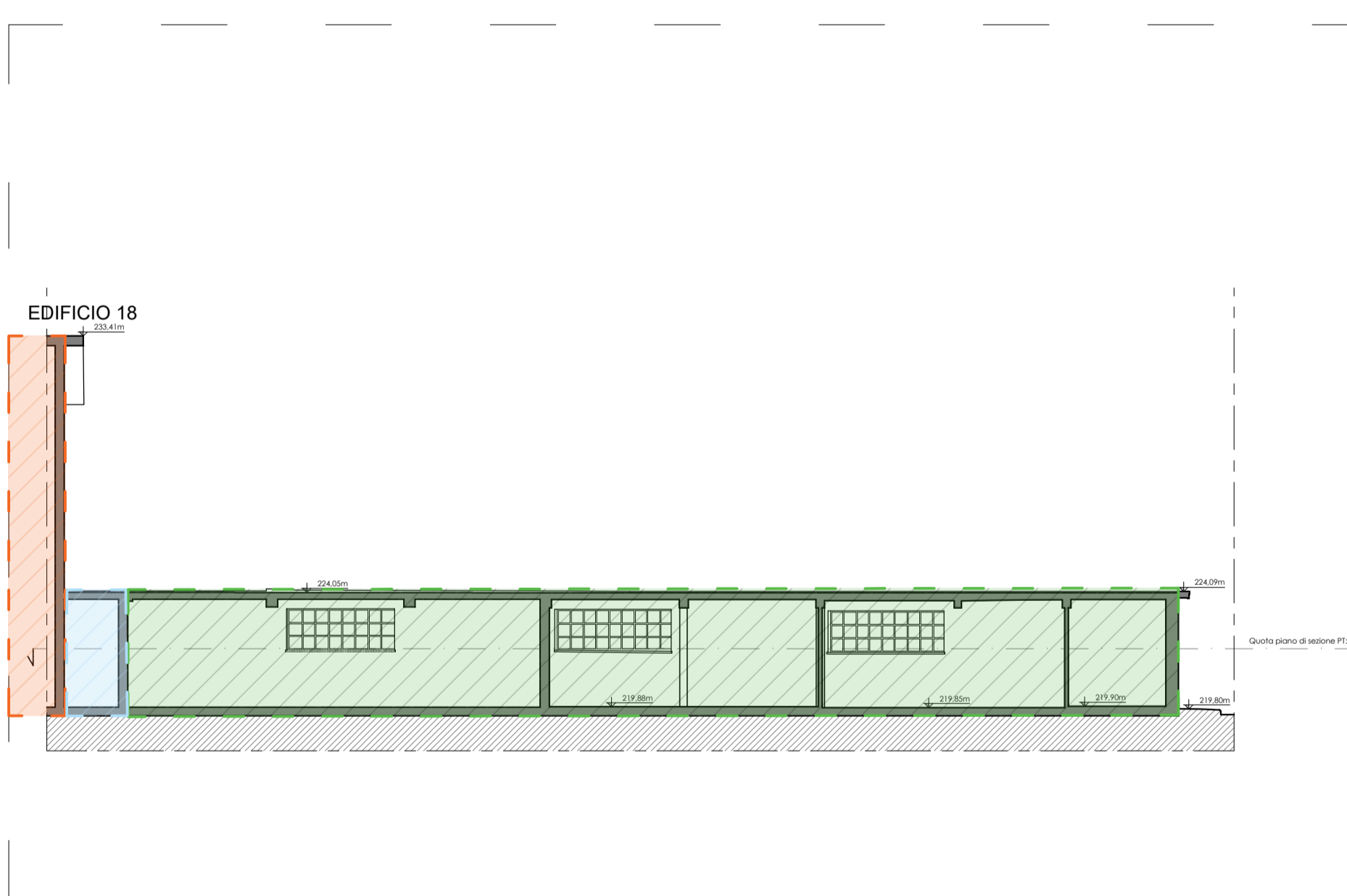
Edificio 10A - Sezione C - C'



Edificio 18 - Piano Terra



Edificio 18 - Sezione B - B'



LEGENDA

- DEMOLIZIONE MECCANIZZATA CON MACCHINE A BRACCIO ALTO
- DEMOLIZIONE CON METODO TOP-DOWN PREVIA SEPARAZIONE STRUTTURALE DEL FABBRICATO (VEDERE FASI DI DEMOLIZIONE SELETTIVA)
- EDIFICIO DA PRESERVARE IN ADIACENZA A FABBRICATO DA DEMOLIRE
- FABBRICATO DEMOLITO NELLE PRECEDENTI FASI
- TAGLIO CON DISCO DIAMANTATO

FASI DI DEMOLIZIONE SELETTIVA

La demolizione inizierà a partire da EST e si procederà con la demolizione secondo la sequenza di massima indicata nello schema. Il tutto avverrà mediante l'utilizzo di escavatore dotato di martello demolitore e/o pinza a braccio alto, il quale procedendo in avanzamento, frantumerà gli elementi portanti e taglierà i ferri d'armatura, facendoli scivolare poi a terra. In una prima fase le macerie verranno stipate nel piano interrato e serviranno da supporto all'escavatore per procedere alla demolizione delle successive parti del fabbricato.

La demolizione dovrà prevedere inizialmente la rimozione del **blocco 3**, tramite un **metodo "top-down meccanizzato"**, in quanto in adiacenza all'edificio 18 in muratura e per prevenire eventuali sollecitazioni dannose, avendo cura di eseguire in linea generale la demolizione nell'ordine seguente:

- a) Puntellatura del solaio;
- b) Demolizione delle tamponature di facciata;
- c) Demolizione dei campi di solaio a partire dal centro delle campate in direzione delle travi portanti;
- d) Demolizione di eventuali travi di piano secondo l'ordine rimuovendo dapprima le travi secondarie, successivamente quelle primarie;
- e) Demolizione di eventuali pilastri.

Una volta effettuata la demolizione del blocco 3, si procederà verso OVEST per i **blocchi 2 e 1** con **"metodo meccanizzato con macchine a braccio alto"** e dovrà avvenire secondo le seguenti modalità:

- La struttura andrà aggredita perpendicolarmente alle travi portanti dei solai;
- La macchina deve essere posizionata, indicativamente, per un edificio di altezza H a distanza non minore di H/2 misurata dalla parte anteriore dei cingoli;
- La sequenza di demolizione deve partire dall'alto fino a raggiungere il piano terra per ogni campata delimitata da una coppia di pilastri;
- Il brandeggio del braccio non dovrà superare i 15° per questioni di stabilità;
- Sarà necessario mantenere l'area di demolizione circostante all'escavatore a braccio alto sgombra da macerie. Pertanto, occorre prevedere servizi di supporto, con una pala escavatrice per liberare la zona di azione del braccio alto.

LEGENDA

- DEMOLIZIONE MECCANIZZATA CON MACCHINE A BRACCIO ALTO (FASE C)
- DEMOLIZIONE MANUALE CON METODO TOP-DOWN PREVIA SEPARAZIONE STRUTTURALE DEL FABBRICATO (FASE B)
- EDIFICIO DA PRESERVARE IN ADIACENZA A FABBRICATO DA DEMOLIRE
- RIMOZIONE COPERTURA SHED (FASE A)
- TAGLIO CON DISCO DIAMANTATO

FASI DI DEMOLIZIONE SELETTIVA

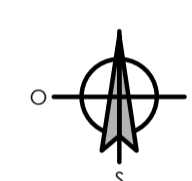
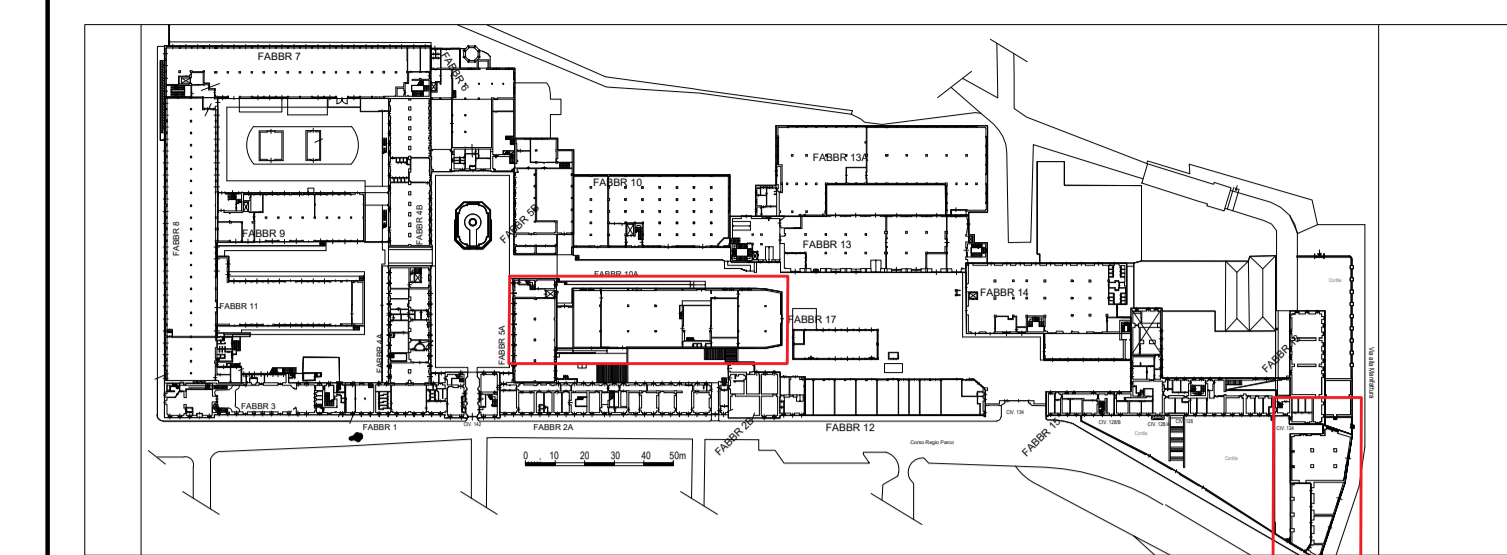
In fase iniziale dovrà essere prevista la rimozione di eventuali scale in carpenteria metallica di servizio.

La demolizione dovrà essere eseguita in diverse fasi, di seguito indicate:

- a. Rimozione della copertura a shed, secondo il seguente schema:
 - Rimozione di lamiere/pannelli. Si inizierà tagliando le lamiere orizzontali (i "tagli di colmo") e i pannelli dei vari shed, utilizzando frullini professionali;
 - Rimozioni di eventuali coperture leggere;
 - Elementi strutturali. Successivamente si procederà a smontare gli elementi portanti (travetti, arcarecci) in legno o metallo, con l'ausilio di una gru o elevatore.
- b. Una volta effettuata la rimozione della copertura, si procederà con la demolizione dei sottoblocchi evidenziati in carpenteria con **metodo "top-down" manuale**, avendo cura di eseguire in linea generale la demolizione nell'ordine seguente:
 - Puntellatura del solaio sottostante l'area di intervento;
 - Demolizione delle tamponature di facciata;
 - Demolizione del campo di solaio superiore a partire dal centro delle campate in direzione delle travi portanti;
 - Demolizione di eventuali travi di piano secondo l'ordine rimuovendo dapprima le travi secondarie, successivamente quelle primarie;
 - Demolizione di.
- c. Una volta rimossa la copertura e la parte dell'edificio in adiacenza, si procederà con la demolizione dell'intero fabbricato.

La demolizione avverrà con "metodo meccanizzato con macchine a braccio alto", partendo da **NORD** e procedendo verso **SUD** secondo la sequenza di massima indicata nello schema riportato di seguito. Il mezzo procedendo in avanzamento, frantumerà gli elementi portanti e taglierà i ferri d'armatura, facendoli scivolare poi a terra. In una prima fase le macerie verranno stipate nel piano interrato e serviranno da supporto all'escavatore per procedere alla demolizione delle successive parti del fabbricato.

KeyPlan - NTS



AGENZIA DEL DEMANIO
AGENZIA DEL DEMANIO - DR PIEMONTE E VALLE D'AOSTA



RIELVO E PROGETTO ESECUTIVO
(Sezione II dell'allegato I.7 del D.Lgs. 36/2023)
CUP: E12023000110001
CIG (padre): 9886374DE7 - CIG (derivato): A06A5A811F

Servizio d'ingegneria e architettura relativo alla progettazione dei lavori di demolizione di porzione dei fabbricati del Comparto Demaniale denominato "Ex Manifattura Tabacchi", sito nel Comune di Torino (TO) in Corso Regio Parco N.124
Codice Bene: TOD0053 - Codici Fabbricati: TO0723011 - TO0723012 - TO0723014 - TO0723015 - TO0723016 - TO0723017 - TO0723018 - TO0723019 - TO0723019 - TO0723013

PROGETTISTA

CAPOGRUPPO MANDATARIA
SPERI
Lungotevere delle Navicelle, 19, 00196 - Roma
+39 06 5530 1518
mail@sperspa.com

MANDANTI

3TI
Via delle Sette Chiese, 142, 00145 - Roma
+39 06 5530 1518
info@3tiprogetti.it

RUP: Arch. Davide Alessandro Napoli
DEC: Ing. Giulia Nicoletti

Intervento di demolizione di porzione dei fabbricati del comparto demaniale denominato "EX MANIFATTURA TABACCHI" sito nel Comune di Torino (TO) in corso Regio Parco n.124

Demolizione controllata dei fabbricati tav. 1 di 8

TOD0053-ADD-PLAPROSEZ-ZZ-DR-S-E00001 SCALA 1:200

REVISIONI	DESCRIZIONE	DATA	REDATTO	VERIFICATO	APPROVATO
00	Prima Emissione	12/12/2025	GG	FP	GL
01	Aggiornamento	19/01/2026	GG	FP	GL