



LE ALBERATE DI TORINO: SALUTE E PROGRAMMA VERIFICHE FITOSTATICHE FOCUS VIALI E GIARDINI URBANI

Paolo Gonthier

Università degli Studi di Torino
Dip. Scienze Agrarie, Forestali e Alimentari (DISAFA)
E-mail: paolo.gonthier@unito.it



DRIVERS

-INVASIONE DI SPECIE FITOPATOGENE ALIENE

-CAMBIAMENTI CLIMATICI

Il cancro colorato del platano da *Ceratocystis platani*



Areale di origine del patogeno:
Stati Uniti orientali

Il cancro colorato del platano

Misure di contenimento



Il cancro colorato del platano

Misure di contenimento

SERIE GENERALE

Spediz. abb. post. - art. 1, comma 1
Legge 27-02-2004, n. 46 - Filiale di Roma

Anno 153° - Numero 100

GAZZETTA  UFFICIALE
DELLA REPUBBLICA ITALIANA

PARTE PRIMA

Roma - Lunedì, 30 aprile 2012

SI PUBBLICA TUTTI I
GIORNI NON FESTIVI

DIREZIONE E REDAZIONE PRESSO IL MINISTERO DELLA GIUSTIZIA - UFFICIO PUBBLICAZIONE LEGGI E DECRETI - VIA ARENULA, 70 - 00186 ROMA
AMMINISTRAZIONE PRESSO L'ISTITUTO POLIGRAFICO E ZECCA DELLO STATO - VIA SALARIA, 1027 - 00138 ROMA - CENTRALINO 06-85081 - LIBRERIA DELLO STATO
PIAZZA G. VERDI, 1 - 00198 ROMA

La Gazzetta Ufficiale, Parte Prima, oltre alla Serie Generale, pubblica cinque Serie speciali, ciascuna contraddistinta da autonoma numerazione:

1ª Serie speciale: Corte costituzionale (pubblicata il mercoledì)

2ª Serie speciale: Comunità europee (pubblicata il lunedì e il giovedì)

3ª Serie speciale: Regioni (pubblicata il sabato)

4ª Serie speciale: Concorsi ed esami (pubblicata il martedì e il venerdì)

5ª Serie speciale: Contratti pubblici (pubblicata il lunedì, il mercoledì e il venerdì)

La Gazzetta Ufficiale, Parte Seconda, "Foglio delle inserzioni", è pubblicata il martedì, il giovedì e il sabato

30-4-2012

GAZZETTA UFFICIALE DELLA REPUBBLICA ITALIANA

Serie generale - n. 100

MINISTERO DELLE POLITICHE AGRICOLE ALIMENTARI E FORESTALI

DECRETO 29 febbraio 2012.

Misure di emergenza per la prevenzione, il controllo e l'eradicazione del cancro colorato del platano causato da *Ceratocystis fimbriata*.

IL MINISTRO DELLE POLITICHE AGRICOLE ALIMENTARI E FORESTALI

Visto il decreto ministeriale del 17 aprile 1998, inerente la lotta obbligatoria contro il cancro colorato del platano *Ceratocystis fimbriata*;

Vista la circolare ministeriale applicativa del 19 giugno 1998 al decreto ministeriale 17 aprile 1998, concernente le note tecniche per la salvaguardia del platano dal cancro colorato *Ceratocystis fimbriata*;

Vista la direttiva 2000/29/CE del Consiglio dell'8 maggio 2000, concernente le misure di protezione contro l'introduzione nella Comunità di organismi nocivi ai vegetali o ai prodotti vegetali e contro la loro diffusione nella Comunità, e successive modificazioni;

Visto il decreto legislativo 19 agosto 2005, n. 214: «Attuazione della direttiva 2002/89/CE concernente misure di protezione contro l'introduzione nella Comunità di organismi nocivi ai vegetali o ai prodotti vegetali»;

b) «zona focolaio»: l'area dove è stata accertata ufficialmente, anche con analisi di laboratorio, la presenza del cancro colorato del platano e corrisponde ad una porzione di territorio di raggio non inferiore a 300 m dalla pianta infetta;

c) «zona di contenimento»: il territorio dove il cancro colorato del platano è in grado di perpetuarsi nel tempo e la sua diffusione è tale da rendere tecnicamente non più possibile l'eradicazione nell'immediato;

d) «zona tampone»: zona di almeno 1 km di larghezza, di separazione fra una zona indenne e una zona focolaio o fra una zona indenne e una zona di contenimento;

e) «piante adiacenti»: piante le cui parti vegetative, aeree o radicali, sono a contatto.

Art. 3.

Monitoraggi

1. I Servizi fitosanitari regionali eseguono annualmente monitoraggi per verificare la presenza di infezioni di *Ceratocystis fimbriata* sui platani, allo scopo di definire lo stato fitosanitario del territorio. I monitoraggi consistono in ispezioni visive dei platani e, nei casi dubbi, in appropriate analisi di laboratorio.

Il disseccamento del frassino da *Hymenoscyphus fraxineus*



Areale di origine del patogeno: Asia



La grafiosi dell'olmo da *Ophiostoma* spp.



Interazione con i cambiamenti climatici?

Interazione tra malattie e cambiamenti climatici



Disseccamenti del pino da
Sphaeropsis sapinea



Disseccamenti del carpino
da *Anthostoma decipiens*

Interazione tra malattie e cambiamenti climatici



**Genova
Novara
Torino?**

Nuovi fenomeni su platano associati

a

***Neofusicoccum parvum* e altri funghi**

Albero cade sulla tangenziale a Torino: gravissimo un motociclista

di Carlotta Rocci



L'incidente poco dopo le 9 all'altezza di Rivoli. Traffico rallentato

17 LUGLIO 2021

🕒 1 MINUTI DI LETTURA



Un albero caduto sulla carreggiata della tangenziale nord a Torino ha provocato un incidente questa mattina poco dopo e nove all'altezza dell'area di servizio Rivoli Sud in direzione Bruere. Una moto Harley Davidson e un'auto Ford T Max sono finite contro l'albero. Il motociclista è stato sbalzato sull'asfalto. Per soccorrerlo è stato richiesto l'intervento dell'elisoccorso del 118. Le sue

adv

MS MUSEO EGIZIO

Notte delle Arti

APERTURA STRAORDINARIA

SABATO 6 NOVEMBRE 2021

Altezza: 100 m. - Via: 10121 - Tel: 011-44444444 - www.ms.egizio.it

ANSA.it > Cronaca > Roma, alberi caduti e vento, 200 interventi

Roma, alberi caduti e vento, 200 interventi

Tante chiamate ai vigili del fuoco dal centro alla periferia

Redazione ANSA

📍 ROMA

17 novembre 2019
12:22

NEWS



Suggerisci



Facebook



Twitter



Altri



A+

A

A-



Stampa



Scrivi alla redazione



Piazza Ragusa, Roma (Foto di ANGELO CARCONI) -
RIPRODUZIONE RISERVATA

CLICCA PER
INGRANDIRE

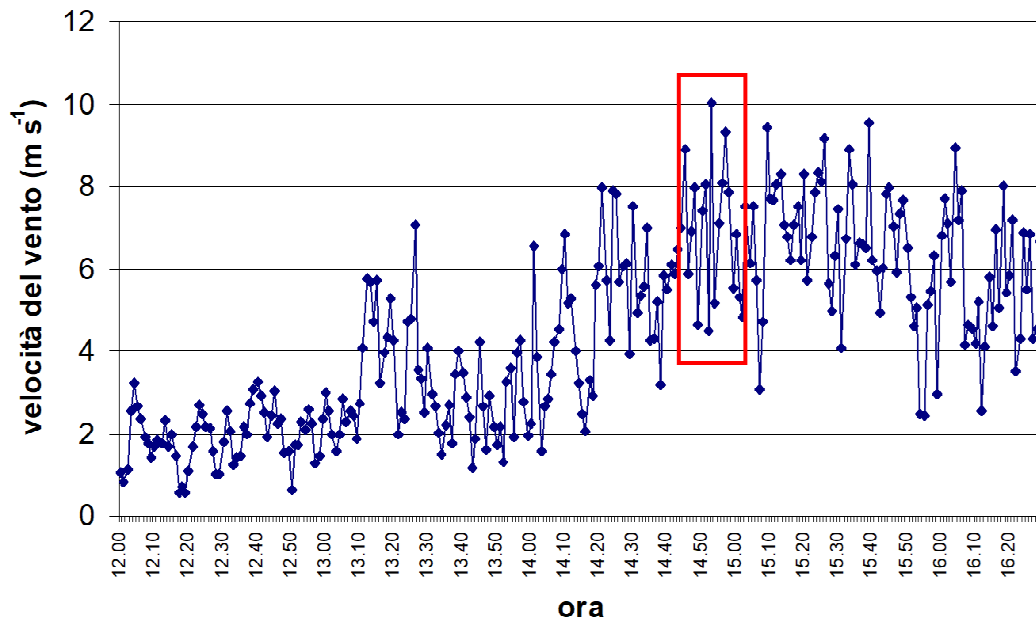




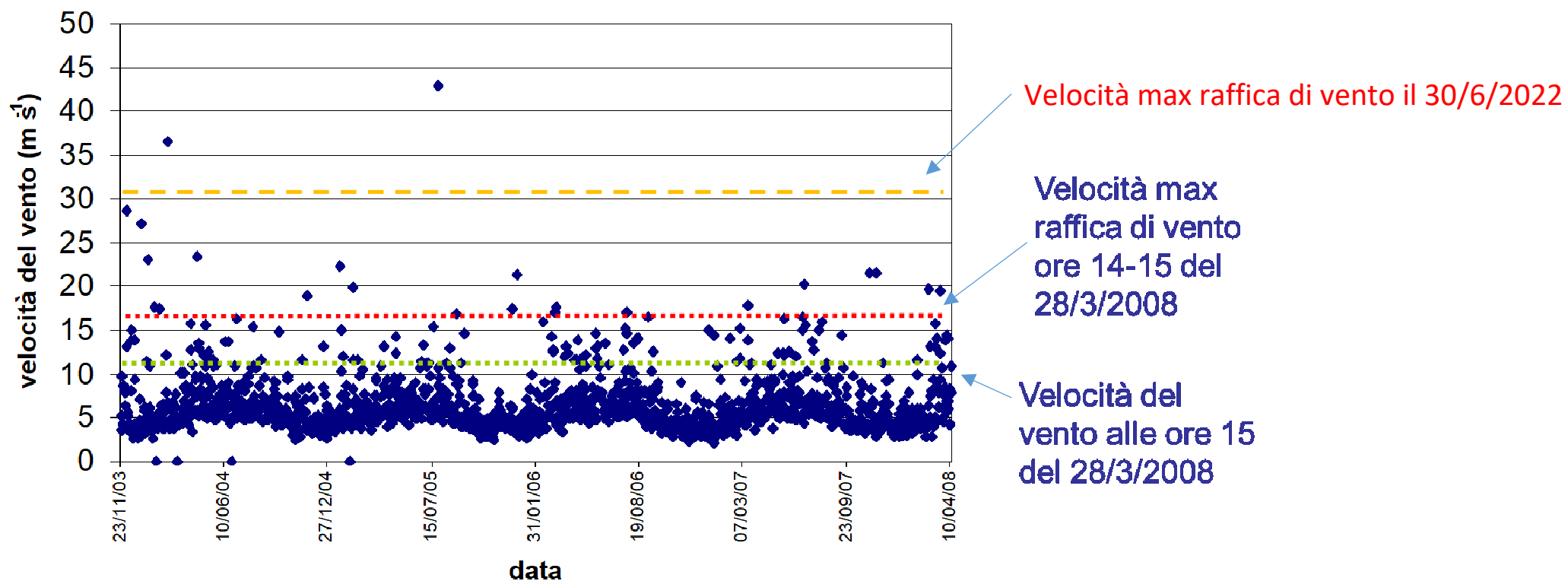


24 marzo 2008
Fiano (TO)

Velocità del vento media al minuto in alcune ore del 24 marzo 2008



Serie storica giornaliera della velocità massima della raffica di vento (stazione meteorologica di Caselle; Fonte ARPA)





Viale dei Roveri – Parco Regionale La Mandria, 19/09/2013

La tempesta di grandine del 30 giugno ha distrutto il viale delle querce monumentali de La Mandria

Di Redazione QP - 1 Luglio 2022 - AMBIENTE

Condividi su

Facebook

Twitter

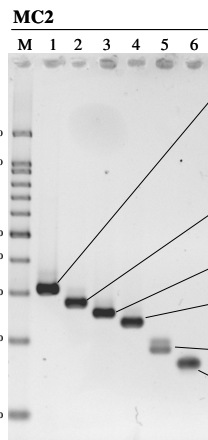
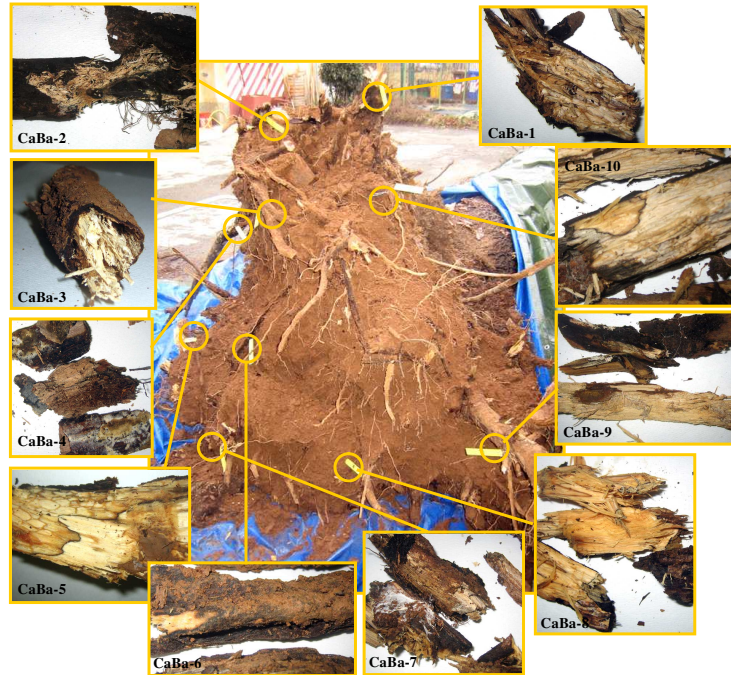
Google+

LinkedIn

Invia per email




Analisi *ex post* su cedimenti di alberi





- 

Pholiota spp.
Wood decomposer of conifer stumps and root system
- 

Fuscoporia torulosa
White rot and stem rot
- 

Armillaria spp.
Aggressive root rot pathogen
- 

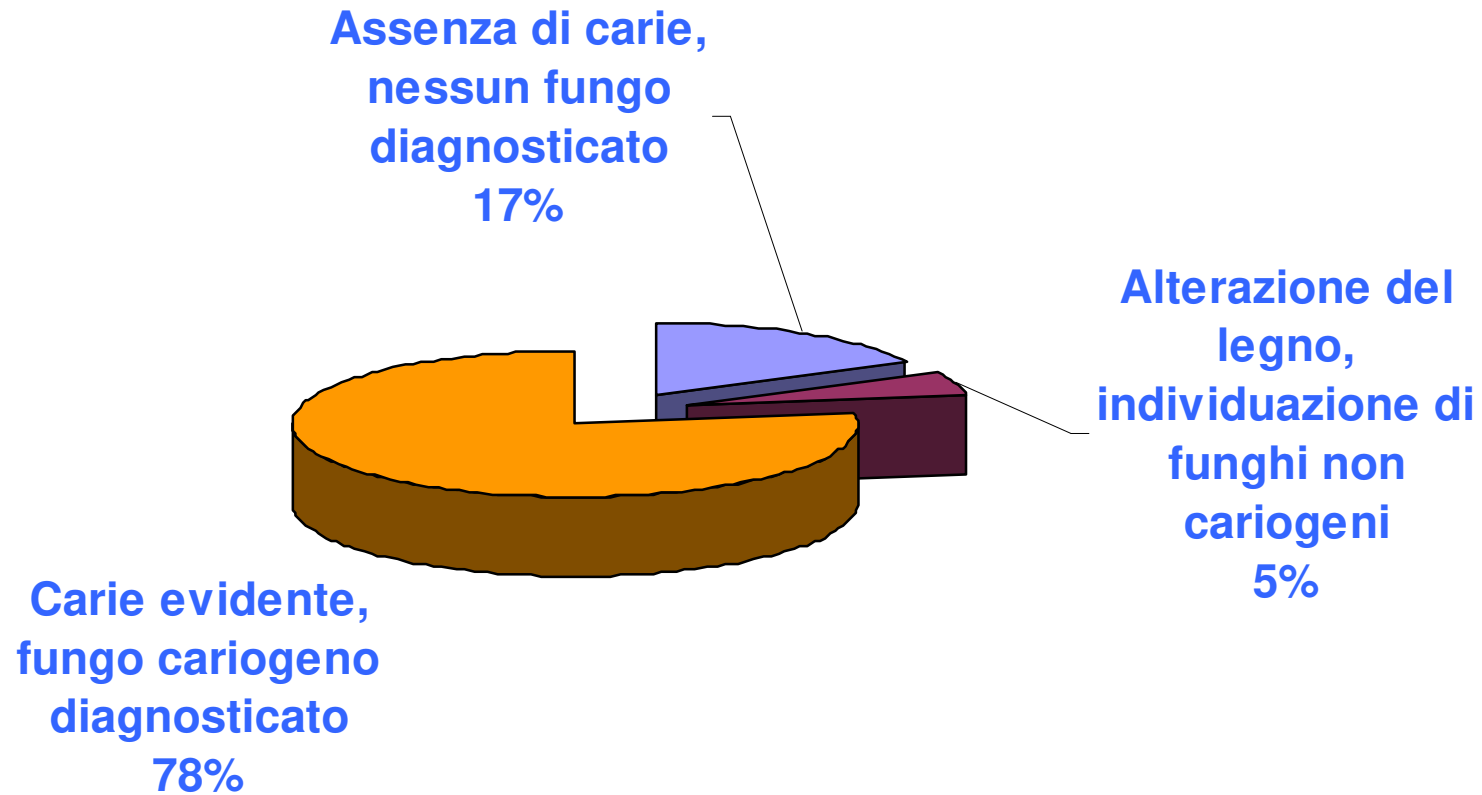
Stereum spp.
- 

Onnia spp.
Root and butt rot pathogen
- 

Heterobasidion annosum s.l.
Aggressive root rot pathogen



Analisi *ex post* su cedimenti di alberi



Le carie del legno e i marciumi radicali



Le carie del legno e i marciumi radicali

Cedimenti anche in assenza di vento



Bagolaro

Venaria, aprile 2011



Le carie del legno e i marciumi radicali



Esami strumentali

Non sempre sufficientemente sensibili



Prospettive

Maggiore integrazione delle analisi diagnostiche molecolari nelle campagne di valutazione fitostatica

Assunzione di decisioni basata su linee guida derivanti da dati epidemiologici solidi dal punto di vista scientifico (associazione tra schianti, presenza di determinate specie di funghi agenti di carie e dati di analisi strumentali)

Valutazioni integrate (visive, strumentali, molecolari, prove di trazione controllata, ecc.) su un campione rappresentativo di alberi in alcuni ambiti, partendo da quelli che presentano rischi maggiori (per vulnerabilità del contesto, per via di scavi nel passato, ecc.)

Lavorare ciascuno per le proprie competenze perseguendo un verde pubblico resiliente ai cambiamenti climatici