

A stylized, colorful illustration depicting a community scene. In the upper left, a person in a red top and yellow skirt is riding a bicycle. Below them, two children are playing with a red ball. In the center, a man in a blue and yellow striped shirt and a woman in a white dress are talking. To the right, a group of people in various colored outfits (red, orange, yellow, white) are standing together. In the background, there are buildings, a large red circle, and a yellow circle with a street lamp. The overall style is flat and graphic.

Fondazione
Comunità
Porta
Palazzo

Gli scopi della fondazione

La Fondazione vuole svolgere un **ruolo abilitante, di reperimento risorse e di valorizzazione del capitale sociale** del territorio, creando spazi di attivismo condiviso e occasioni concrete in cui realtà organizzate e singole/i cittadine/i possano collaborare insieme per immaginare e attivare cambiamenti per il quartiere, contrastando fenomeni di sviluppo non inclusivi.

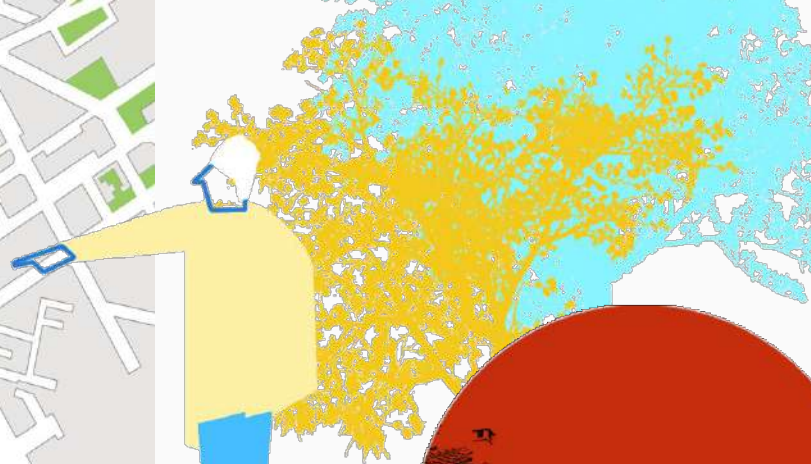
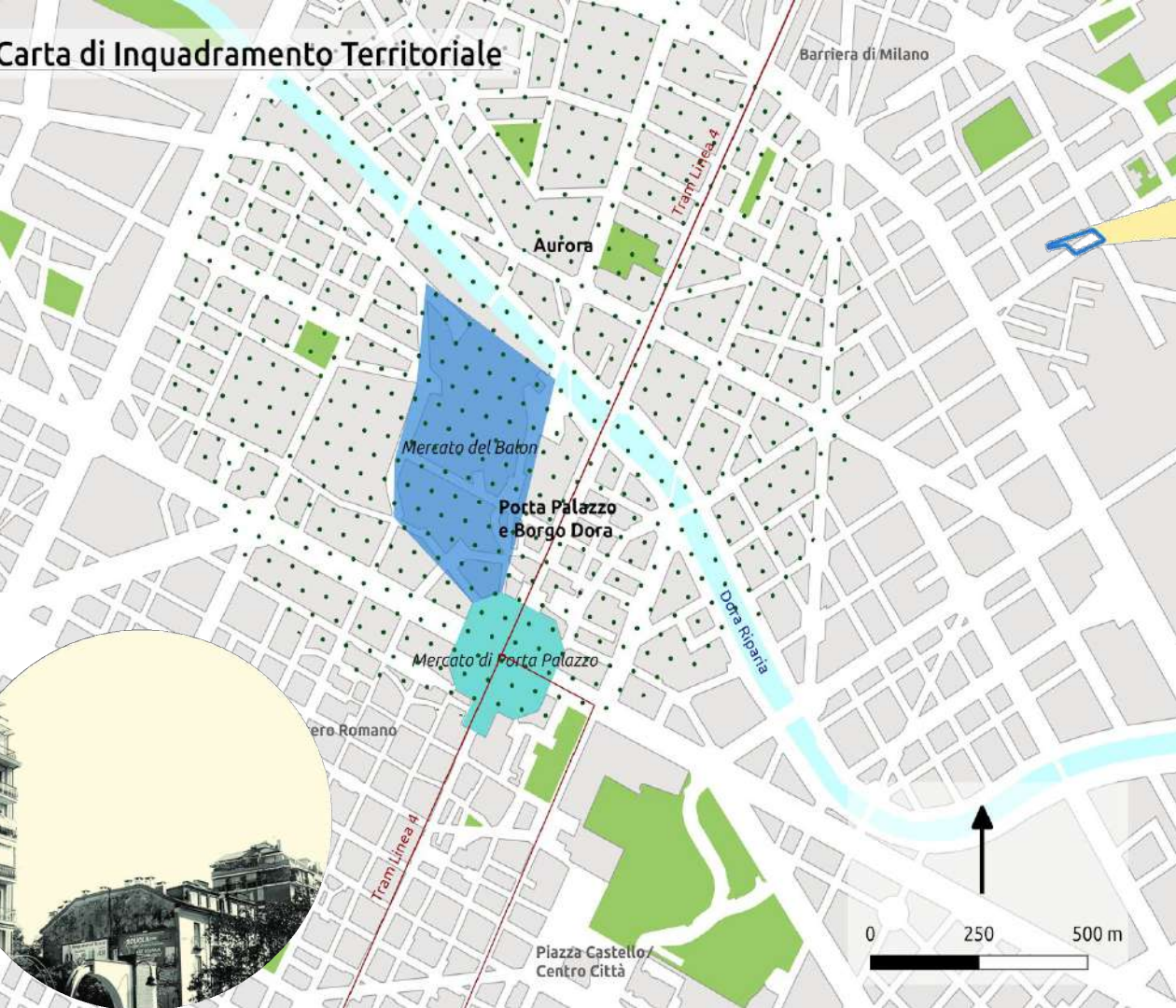
La Fondazione **agisce per migliorare la qualità della vita di chi abita e opera a Porta Palazzo** promuovendo nel quartiere:

- equità, libertà, bellezza, coesione sociale e pari opportunità
- la sostenibilità per tutti del vivere in quartiere, tra cui l'accessibilità alla casa
- una economia sociale, solidale e circolare, equa ed endogena
- la fiducia, le relazioni, i legami solidaristici e di responsabilità sociale
- il senso di appartenenza e il protagonismo degli abitanti
- arte, cultura e il patrimonio materiale e immateriale presente sul territorio
- la cura dell'ambiente
- spazi pubblici inclusivi e accessibili

Caratterizza la Fondazione un modo di agire in cui è centrale la **partecipazione**



Carta di Inquadramento Territoriale



l'area

- confini aperti
- centralità del mercato e della Dora
- 2 quartieri (Porta Palazzo e Aurora) sulle due sponde del fiume

Il percorso di costituzione

condividere una
conoscenza comune
del quartiere

tracciare gli ambiti di
intervento e gli strumenti

elaborazione del
piano di
comunicazione

validazione dello statuto

dicembre 2019

gennaio

febbraio

marzo.....luglio

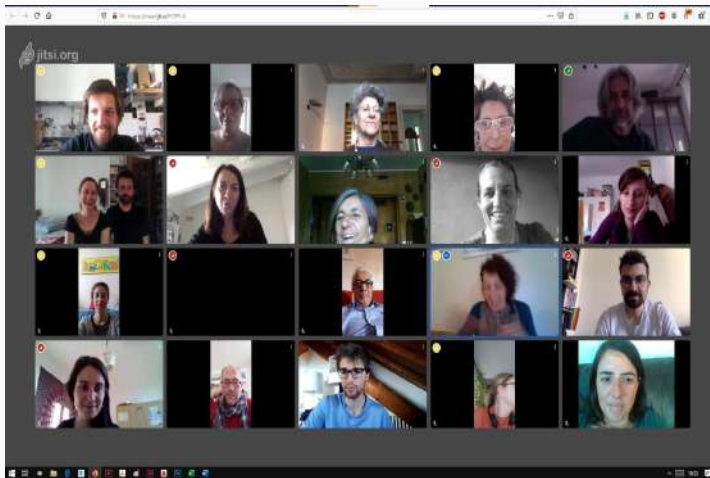
settembre/
ottobre

definire gli obiettivi della
Fondazione

progettare la governance



Costituzione 2 novembre 2020



La governance

CONSIGLIO DI INDIRIZZO

determina gli obiettivi e i programmi della Fondazione

composizione:

1 nominata/o da Circostrizione 7

1 nominata/o da Città

1 nominata/o dal Circolo didattico

12 nominate/i da Consiglio

Territoriale:

- 5 scelte/i tra una rosa fornita dai Sostenitori
- 3 con specifiche competenze
- 4 rappresentanti dei gruppi di lavoro

COMITATO ESECUTIVO

gestisce l'attività della Fondazione per l'attuazione delle sue finalità e secondo le direttive del Consiglio di Indirizzo

composizione:

presidente

vicepresidente

1 consigliera/e

COMITATO SCIENTIFICO

approfondisce alcuni aspetti della fondazione (patrimonio immateriale, partecipazione,..)

supervisiona e/o indirizza, su richiesta della fondazione, attività, progetti e iniziative

può proporre attività culturali e formative

non ha un potere deliberante ma esclusivamente consultivo

CONSIGLIO TERRITORIALE

Il Consiglio territoriale approva il piano strategico

E' organizzato in gruppi di lavoro su specifici ambiti individuati nel piano strategico

Composizione: sostenitori (fondatori e co-fondatori), associazioni, enti, istituzioni del territorio, cittadine/i attive/i, gruppi informali, commercianti ...



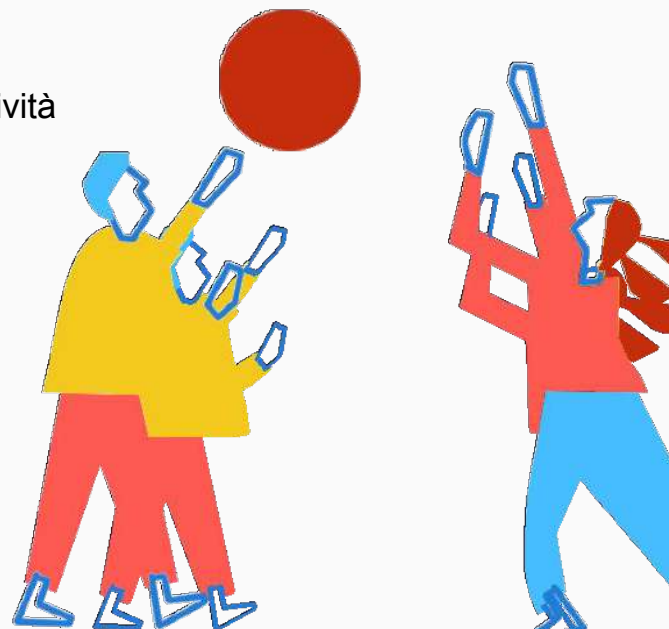
Il patrimonio e le entrate

1. Patrimonio immateriale, il bene comune

- l'insieme di relazioni, pratiche, competenze, valori, rapporti fiduciari, i giovani e le famiglie, ovvero il capitale sociale
- il volontariato e quanto ciascun partecipante vorrà condividere

2. Donazioni e contributi

- da parte di soggetti economici o culturali che vorranno sostenere le attività della fondazione
- lasciti o donazioni da parte di famiglie o persone note che sono in qualche modo legate al quartiere
- crowdfunding di quartiere
- partecipazione a bandi
- individuazione di possibili spazi di **economia sociale**, attività che possano avere un risvolto economico e consentano di svincolarsi in parte da bandi o donazioni



3 cantieri di lavoro

**SPAZIO
PUBBLICO**

CASA

PROSSIMITÀ

La missione definita per i primi anni di attività è di contribuire alla realizzazione di **reti sociali più solide, spazi pubblici più accoglienti e case accessibili a tutte e tutti**. La fondazione mira a essere strumento di costruzione di pensiero e della sua realizzazione perché la storia, le persone, i luoghi del quartiere sono il bene comune di cui prendersi cura.

COMUNITÀ ENERGETICA
(in fase di avvio)



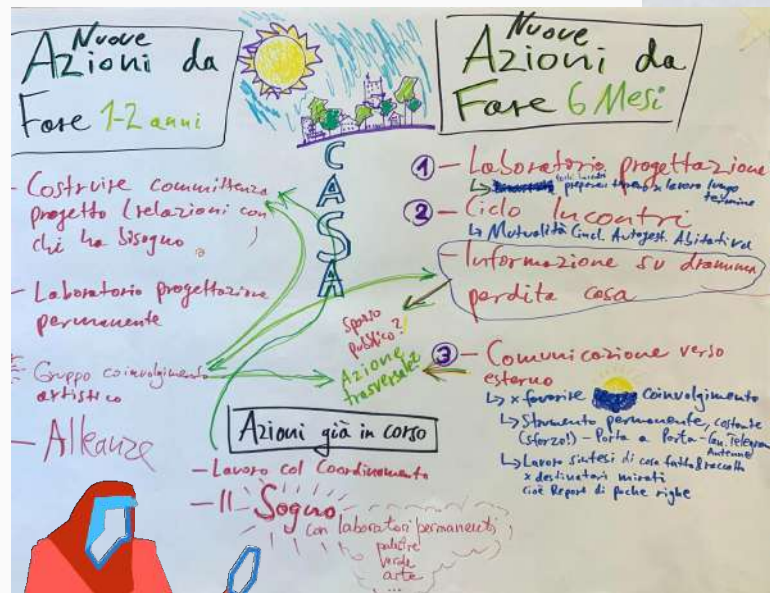
CASA

L'obiettivo generale è la promozione di un miglioramento della qualità della vita nel quartiere senza per questo contribuire a un aumento dei costi dell'abitare e provocare così l'espulsione delle persone più povere. In questo contesto si intende agire su due fronti: da un lato cercando di contribuire a un abitare di qualità, dall'altro limitando il rischio di dinamiche speculative del mercato.

Progettualità avviate:

Promozione di soluzioni per l'abitare collaborativo a proprietà collettiva

Azioni di prossimità per prevenire la perdita dell'abitazione



SPAZIO PUBBLICO

Partendo dal fatto che ci sono in quartiere molti spazi pubblici ma poco accoglienti, attrezzati e curati ed esistono conflittualità sull'uso, l'obiettivo è riconsegnare a chi abita o frequenta il quartiere luoghi che siano occasione di bellezza e di incontro.

Progettualità avviate:

Promozione dello spazio pubblico come bene comune

Riapertura del Giardino Pellegrino

Area pedonale di Borgo Dora

11 CITTÀ E COMUNITÀ SOSTENIBILI



13 LOTTA CONTRO IL CAMBIAMENTO CLIMATICO



SPAZIO PUBBLICO

1 FONDAZIONE DI COMUNITA'
356 GIORNI DI ATTIVITA'
...un po' di numeri

Progettualità avviate:

Promozione dello spazio pubblico
come bene comune

Riapertura del Giardino Pellegrino

Area pedonale di Borgo Dora



- 1 PATTO DI COLLABORAZIONE ATTIVATO
- 1 ACCORDO QUADRO PER L'OCCUPAZIONE DELLO SPAZIO PUBBLICO ATTIVATO
- 1 CONTAINER ACQUISTATO A DISPOSIZIONE DELLE REALTA' DEL TERRITORIO
- 2 TESI IN ECONOMIA ED ARCHITETTURA SVOLTE SUL GIARDINO PELLEGRINO
- 3 SPETTACOLI TEATRALI ATTIVATI CON RISORSE DA BANDI
- 3 GRUPPI DI LAVORO ATTIVATI
- 4 CENE O PRANZI CONDIVISI (CENA IFTAR, CENE FINE ANNO SCOLASTICO)
- 5 SERATE DI CINEMA
- 5 SPERIMENTAZIONI DI STRADA SCOLASTICA
- 7 INCONTRI DI SOCIAL ART THERAPY
- 10 INCONTRI DI GIARDINAGGIO CON I BAMBINI DELLA MAMELI ALL'ORTOBELLO
- 11 INCONTRI DEL GRUPPO FRAGILITA'
- 16 APPUNTAMENTI DI MEDIAZIONE
- 19 INCONTRI DI LETTURA PER I PIU' PICCOLI CON NONNE E SCUOLE
- 20 APPUNTAMENTI DI CIRCO
- 20 ASSOCIAZIONI CON CUI ABBIAMO COLLABORATO
- 23 APPUNTAMENTI DELLA FESTA DIFFUSA DELLE ARTI DI STRADA
- 39 MERCOLEDI' DEL PERCHE' NO
- 67 RICHIESTE DA ALTRE ASSOCIAZIONI
- 72 ATTREZZATURE MOBILI MESSE A DISPOSIZIONE
- 179 MOMENTI DI PARTECIPAZIONE ATTIVA
- 2064 ORE DI VOLONTARIATO
- 3600 MQ DI SPAZIO PUBBLICO ATTIVATO
- 6500 PERSONE CHE HANNO PARTECIPATO ALLE ATTIVITA' DEL GIARDINO

PROSSIMITÀ

Partendo dalla ricchezza di legami sociali del quartiere, l'obiettivo è la costruzione e il rafforzamento della prossimità quale elemento fondante per garantire solidarietà, protagonismo, emersione del bisogno.

Progettualità avviate:

Coordinamento Aurora e fondo comunitario

Welfare di comunità e sostegno all'ecosistema di prossimità

Supporto alla progettazione

Comunicazione a livello di comunità

1
POVERTÀ
ZERO



2
FAME
ZERO



10
RIDURRE LE
DISUGLIANZE



11
CITTÀ E COMUNITÀ
SOSTENIBILI



QUALI POSSONO ESSERE LE BUONE PRATICHE E I PROCESSI DI FUNZIONAMENTO CHE CI PIACEREBBE IL COORDINAMENTO ASSUNESSE IN DETERMINATE SITUAZIONI DI "CRISI" PER IL QUARTIERE PER ESSERE OPERATIVO RICONOSCIUTO E RICONOSCIBILE SUL TERRITORIO? COME POSSIAMO REAGIRE ESPRIMENDO UN PENSIERO COMPLESSO?

1. COORDINAMENTO È UNA PIATTAFORMA NON ESPRIME UN PENSIERO UNICO MA È SPAZIO DI CONTROLLO

2. COOR. + OPERATIVO E + COLERE

3. COOR. + VINCERE ALLE ASSOCIAZIONI E ASSOCIAZIONI PIÙ VINCERE AL QUARTIERE

risultati delle interviste

ATTENZIONE: RAGIONIAMO SU PROCESSI, SUL COME FARE

AMBITI DI RIFLESSIONE SUI CASI STUDIO PER I GRUPPI

- IL COOR. È UNO SPAZIO DI **INFORMAZIONE**? DAL QUARTIERE, DALL' "AIUTO" OPERARE DALLE ASSOCIAZIONI?
- IL COOR. È UNO SPAZIO DI **CONFRONTO** SU TETIVE DI FENOMENI DEL QUARTIERE? E QUINDI ANALISI? COME IL COOR. PUÒ RAPPORTARSI CON I **ISTITUZIONI**?
- COME IL COOR. PUÒ RAPPORTARSI CON I **MEDIA**?
- IL COOR. È UNO SPAZIO DI **CO-PROGETTAZIONE**? SE SÌ, CON QUALI CARATTERISTICHE?
- IL COOR. "PRODUCE" COMUNICAZIONE SUL QUARTIERE?
- IL COOR. È SOLO REATTIVO A SITUAZIONI O PUÒ ESSERE **PRO-ATTIVO**?
- QUALITÀ RAPPORTO CON IL QUARTIERE (IN QUANTO COOR.)
- **FORMAZIONE INSIEME?**
- **SPERIMENTAZIONE DI MODELLI DI INTERVENTO?**
- **QUANDO HA SENSO CHE UN'AZIONE ASS. VINCA PIÙ FORTE AL COOR.??**



PROGETTI PON METRO REACT

AMBITO A: gli snodi

CECCHI POINT SNODO DI TORINO SOLIDALE

- supporto alla erogazione di risorse rese disponibili dalla Città di Torino
- distribuzione di beni di prima necessità;
- favorire l'inserimento delle persone in occasioni aggregative, culturali, educative
- facilitare l'accesso a sportelli e attività di segretariato sociale

RAFFORZAMENTO DEL COORDINAMENTO AURORA

Partner: Casa del Quartiere Cecchi Point (Educadora), Centro Studi Sereno Regis

AMBITO B: budget di inclusione

AURORA COMUNITÀ DI CURA

affiancamento, in modo integrato, delle famiglie che presentano situazioni di povertà materiale, povertà educativa, assenza di lavoro, fragilità familiare al fine di attivare le risorse ed opportunità che il territorio e i servizi pubblici sono in grado di offrire.

Attivazione di budget di inclusione per sostegno ad alcune spese.

partner: Fondazione di Comunità Porta Palazzo, Casa del Quartiere Cecchi Point (Educadora), Zhisong, Acfil, Ass Islamica delle Alpi, Mosaico

AMBITO C: Casa

LA COMUNITÀ È DI CASA

attivazione della rete territoriale e di un gruppo di lavoro competente sul tema casa (Unità Operativa) per tentare di sostenere le famiglie nel mantenimento della casa in caso di sfratto, attraverso risorse economiche e il coinvolgimento di altri enti.

La sperimentazione è prevista su due territori: Aurora e Mirafiori.

partner: Fondazione di Comunità Porta Palazzo, Casa del Quartiere Cecchi Point (Educadora), Arteria, coop Terremondo, Almaterra, Fondazione di Comunità di Mirafiori

IL CONTESTO INTORNO A NOI

ORGANIZZAZIONE SERVIZI SOCIALI

CITTA' DI TORINO
DIVISIONE SERVIZI SOCIO ASSISTENZIALI

SERVIZI SOCIO ASSISTENZIALI **TERRITORIALI** e i 4 **DISTRETTI SOCIALI** con i 4 **POLI DI INCLUSIONE**

SERVIZI SOCIO ASSISTENZIALI **SOVRATERRITORIALI**

**DISTRETTO
NORD EST**

**DISTRETTO
SUD OVEST**

**DISTRETTO
NORD OVEST**

**DISTRETTO
SUD EST**

**ADULTI IN
DIFFICOLTA'**

**UFFICIO
STRANIERI**

INFRASTRUTTURAZIONE SOCIALE CITTADINA PROMOSSA DALLA CITTÀ

TORINO SOLIDALE

**RETE CASE DEL
QUARTIERE**

**RETE DI TORINO
PLURALE**

**LA NOSTRA PROPOSTA DI COSTRUZIONE DELLA RETE DI PROSSIMITÀ:
far arrivare le persone alle opportunità e viceversa.**

le realtà del coordinamento

Aurora (realtà territoriali con reti fiduciarie e patrimonio sociale)

possono:

- diffondere le opportunità
- orientare
- far emergere bisogni
- segnalare nuclei della propria rete fiduciaria allo sportello sociale o all'unità operativa sull'abitare
- accompagnare/ affiancare famiglie
- prendere parte a momenti di formazione

RETE CITTADINA

SPORTELLO SOCIALE della casa del quartiere

(orientamento, case manager per analisi dei casi, attivazione del tutor di prossimità, supporto alle realtà territoriali nell'accedere al progetto, avvio eventuali pratiche di certificazione da parte dei servizi)

TUTOR DI PROSSIMITÀ

(affiancamento / accompagnamento alle famiglie)

UNITÀ OPERATIVA SULL'ABITARE

(valutazione possibili soluzioni per problemi di sfratto; attiva eventuali altri soggetti; effettua sopralluoghi tecnici)

istruttoria, definizione piano / patto di inclusione e assistenza ai singoli nuclei

SOGGETTI E RISORSE ATTIVABILI

IL COORDINAMENTO AURORA è una rete informale di oltre 35 realtà che, fin dalla sua attivazione nell'aprile 2020, ha trovato una modalità operativa per rispondere all'emergenza Covid 19 costituendo uno **spazio di confronto** e condivisione attivatosi **per intercettare i bisogni della cittadinanza e rispondere alla situazione di emergenza**, mobilitandosi per dare sostegno ai gruppi più fragili e mettendo a sistema le risorse.



IL FONDO SOSTIENI AUORA è il fondo comune mutualistico di solidarietà istituito dal Coordinamento Aurora per dare una risposta ai bisogni delle persone più fragili del quartiere Aurora e Porta Palazzo.

E' stato costituito nell'aprile 2020, durante la prima emergenza sanitaria da Covid19. E' amministrato da un Comitato di Gestione aperto composto da Fondazione di Comunità Porta Palazzo, Casa del Quartiere Cecchi Point, Educadora onlus, Arteria onlus e Aurora Lab



I beneficiari dal 2020 ad oggi sono stati oltre 1150.

Grazie a Sostieni Aurora, Amadou nell'estate 2022 ha fatto i provini di calcio nelle Marche e ora gioca con la Primavera Taranto, Youssouf e la sua famiglia hanno sistemato la situazione debitoria nei confronti del proprietario di casa, Lionelle sta per iniziare un tirocinio formativo, più di 130 famiglie hanno ricevuto un contributo per l'iscrizione ai centri estivi, oltre 900 persone hanno ricevuto beni di prima necessità.

CHI VI ACCEDE:

Le associazioni del Coordinamento Aurora possono accedere al fondo per sostenere spese di persone o famiglie da loro individuate e con le quali vi sono rapporti educativi-relazionali pregressi che garantiscono fiducia nella corretta destinazione delle risorse.

Ad oggi, i **fondi raccolti** sono stati utilizzati per **spese alimentari (46%)**, per il **sostegno in area educativa (28%)** e per i **budget di inclusione (26%)**.

DONA ORA per dare un supporto concreto alle persone in difficoltà economica del quartiere Aurora e Porta Palazzo.

Con il tuo contributo le associazioni del quartiere offriranno un aiuto su misura: dalla distribuzione di beni, alle attività per giovani, alla formazione e valorizzazione delle competenze

PUOI DONARE TRAMITE BONIFICO O SATISPAY:

Bonifico: intestato a Fondazione di Comunità Porta Palazzo,
causale: "**Sostieni Aurora**" BancaEtica

Codice IBAN IT29B050180100000016992216

Puoi detrarre/dedurre la tua donazione fatta tramite bonifico.

Per poter accedere alla detrazione/deduzione inviaci una mail con la **distinta del bonifico**,
il tuo codice fiscale e i tuoi dati anagrafici a info@fondazioneportapalazzo.org

