

Nuove fermate ferroviarie nel Nodo di Torino

S.Paolo, Zappata e Dora

(con cenni su Grugliasco-B.ta Quaglia-Le Gru e S.Luigi di Orbassano)

12 febbraio 2020



Servizio Ferroviario Metropolitano

Linee attuali e nuova SFM5

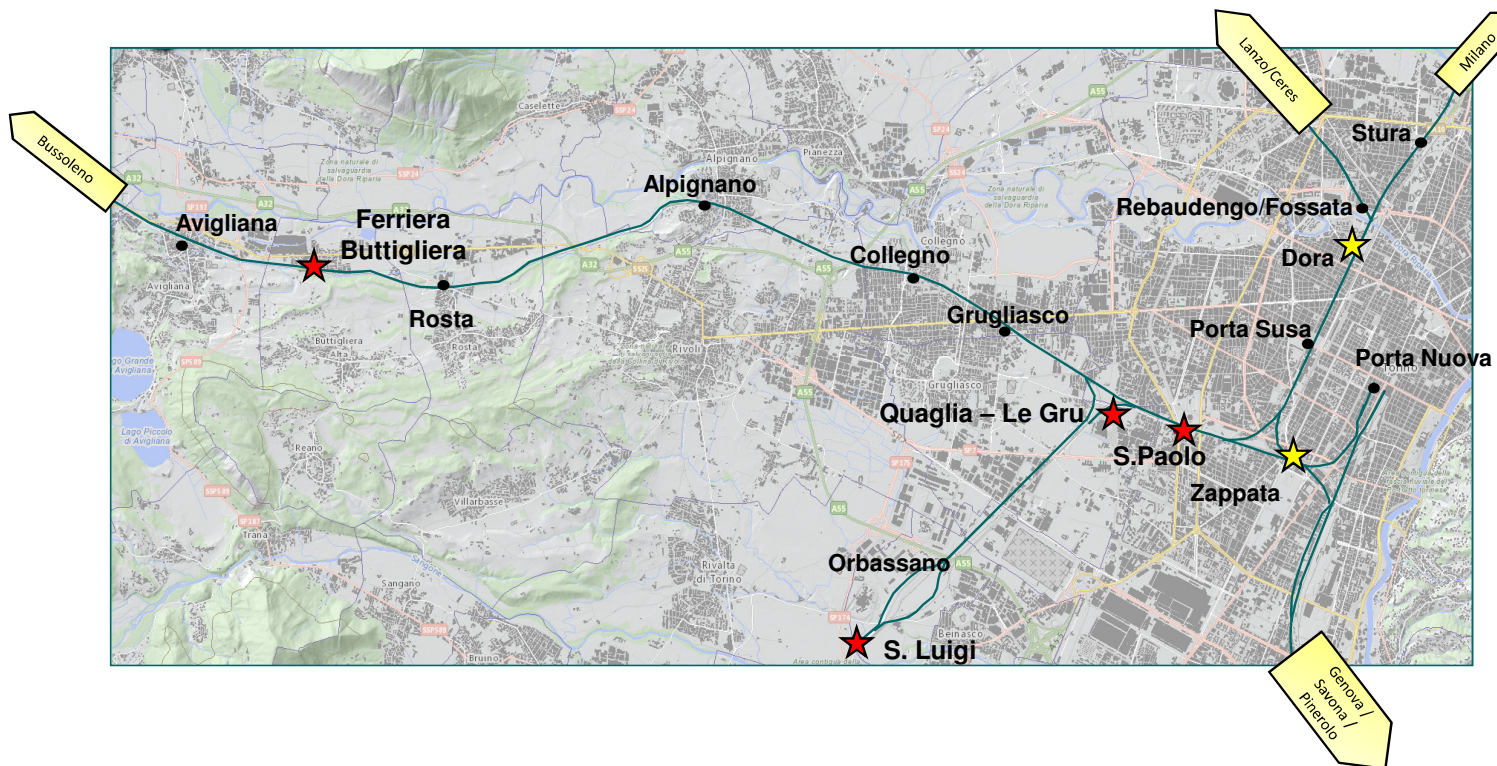
Oggi: 8 linee | 93 stazioni servite | 365 collegamenti giornalieri | 1 treno ogni 8 min di punta all'interno del passante di Torino |

Linea	Percorso	Inaugurazione	Ultima estensione	Lung.	Stazioni	Gestore
SFM1	Pont Canavese - Rivarolo Canavese - Chieri	2012	2013	75 km	19	GTT
SFM2	Chivasso - Pinerolo	2012	-	62 km	15	Trenitalia
SFM3	Torino Porta Nuova - Susa / Bardonecchia	2012	-	95 km	19	Trenitalia
SFM4	Torino Stura - Alba	2012	2016	60 km	17	Trenitalia
SFM6	Torino Stura - Asti	2013	-	65 km	14	Trenitalia
SFM7	Torino Stura - Fossano	2013	-	75 km	12	Trenitalia
SFMA	Torino Dora - Ceres	2012	-	45 km	21	GTT
SFMB	Cavallermaggiore - Bra	2013	-	30 km	3	Trenitalia

Linea	Percorso	Intervento
SFM5	S. Luigi di Orbassano - Torino Stura	Nuove fermate di Torino S. Paolo, Borgata Quaglia Le Gru, S. Luigi di Orbassano

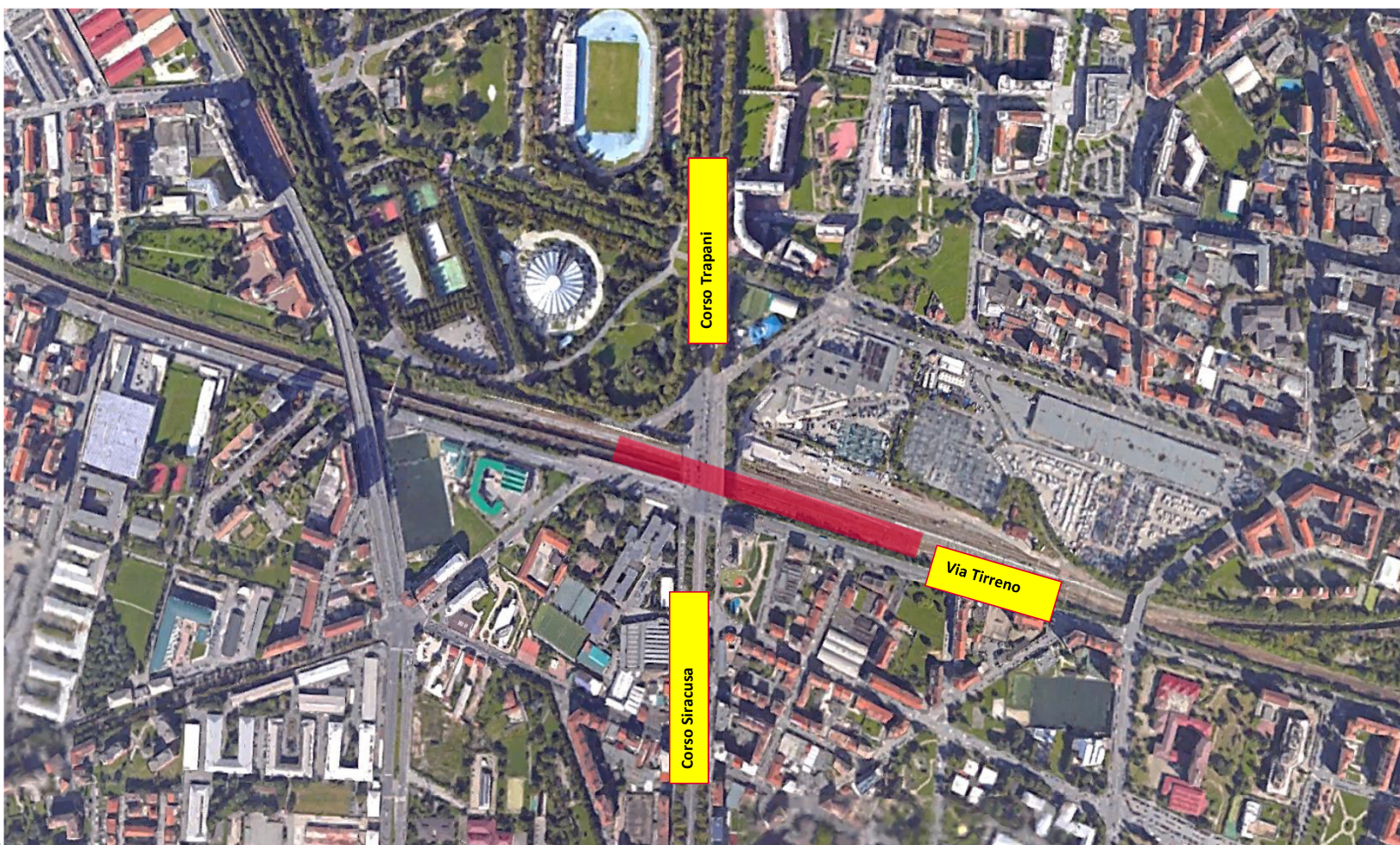


Inquadramento territoriale nuove fermate SFM5 e SFM3



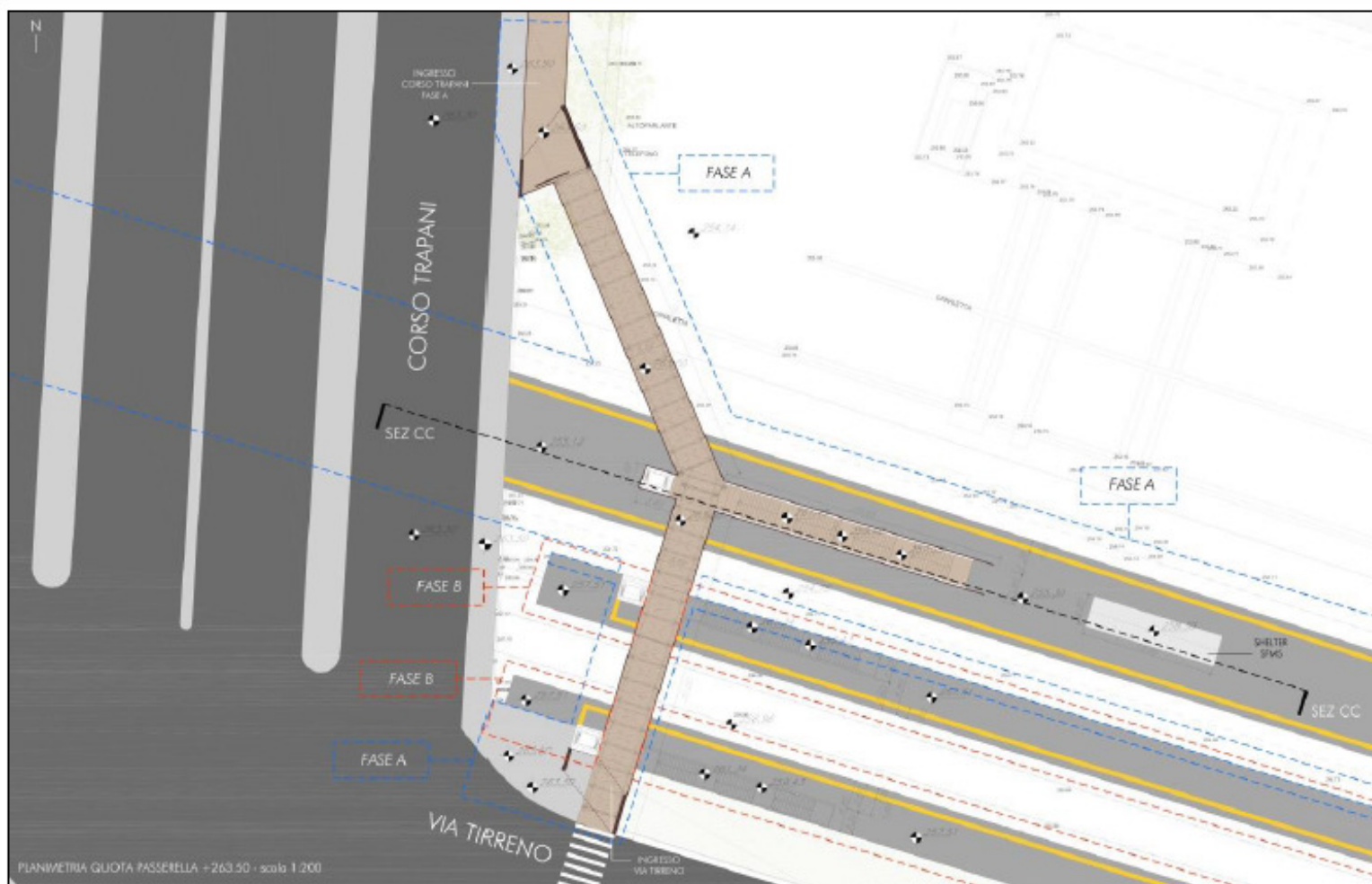
S.Paolo SFM5

Inquadramento territoriale



S.Paolo SFM5

Planimetria

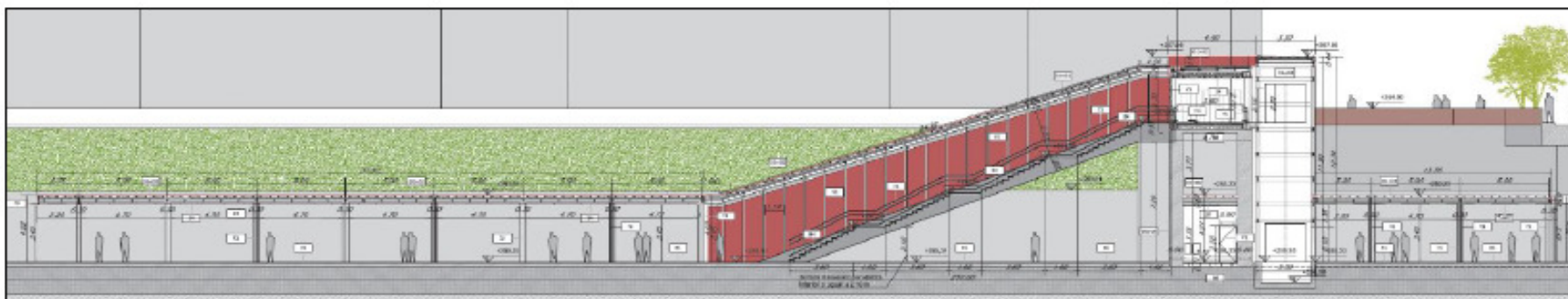


PLANIMETRIA QUOTA PASSERELLA +263.50 - scala 1:200

S.Paolo SFM5

Opere in progetto

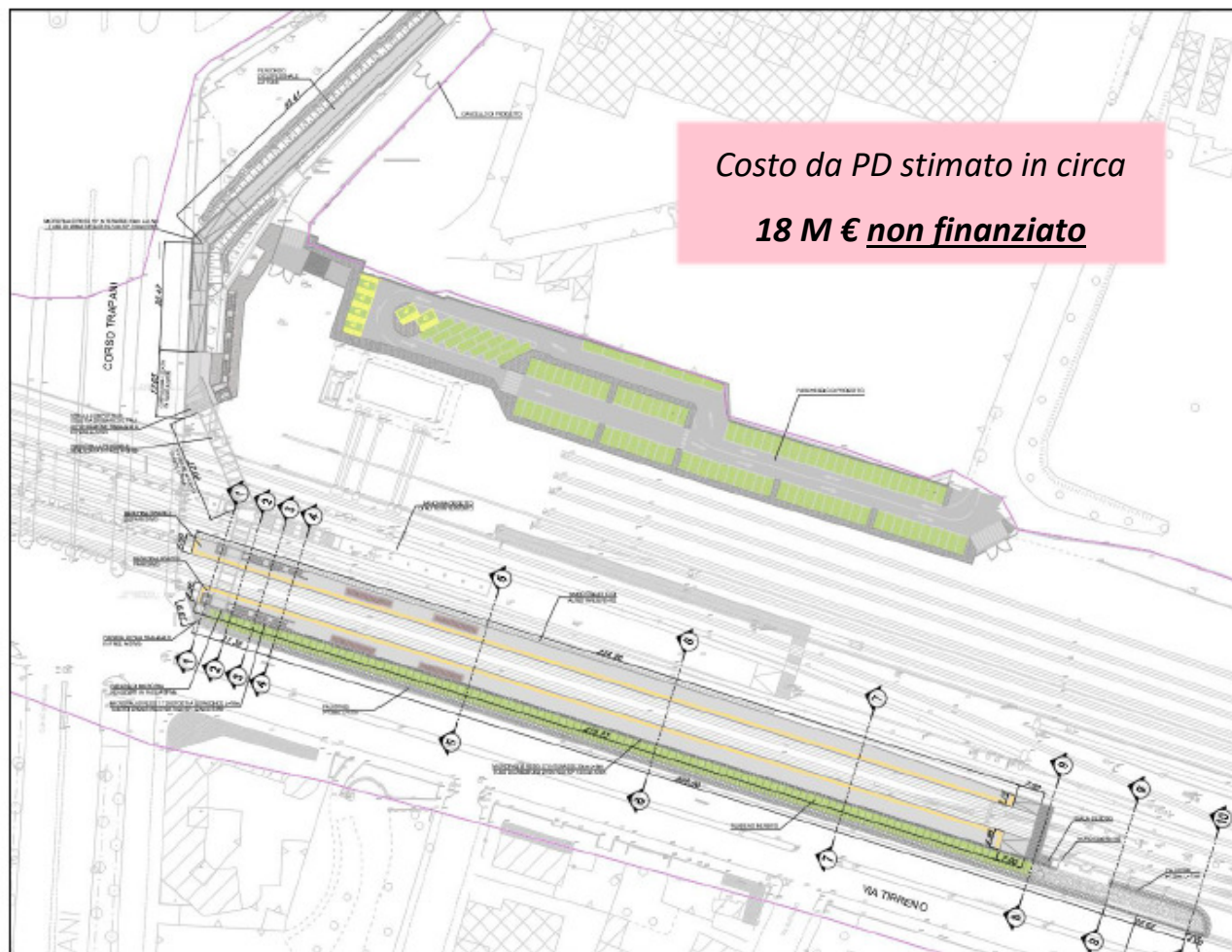
- Banchina ad isola di lunghezza pari a 250 metri
- Passerella pedonale metallica sopraelevata, lunga circa 60 metri, in affiancamento all'esistente cavalcaferrovia di C.so Trapani/C.so Siracusa
- Accessibilità per persone a mobilità ridotta (percorsi tattili, marciapiedi 'alti')
- Collegamenti verticali tra la passerella e la banchina realizzati con scala fissa ed ascensore
- Predisposizione e compatibilità con futura fermata SFM3



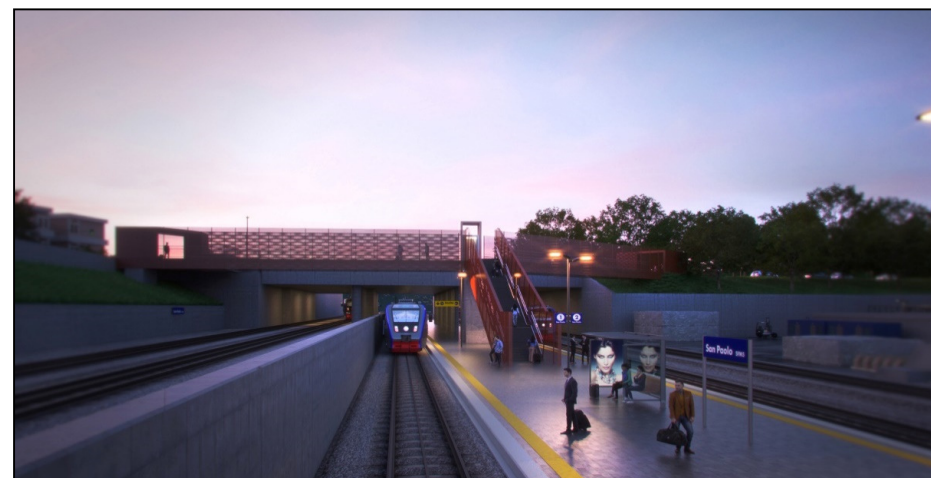
S.Paolo SFM3

Opere in progetto

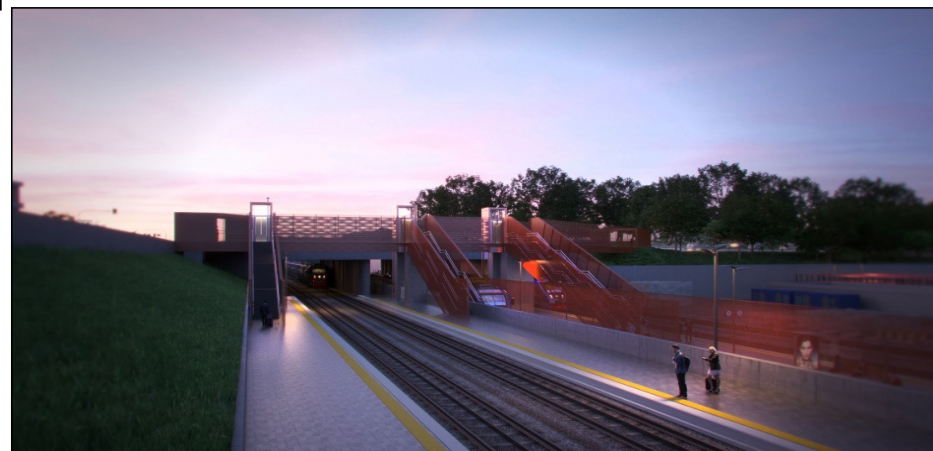
- Accessibilità per persone a mobilità ridotta (percorsi tattili, marciapiedi 'alti')
- Area parcheggio con accesso a C.so Rosselli
- Camminamento lungo circa 85 metri verso C.so Rosselli
- Collegamenti verticali tra la passerella e la banchina realizzati con scala fissa ed ascensore



Linea SFM 5 fermata Torino San Paolo



S.Paolo SFM3



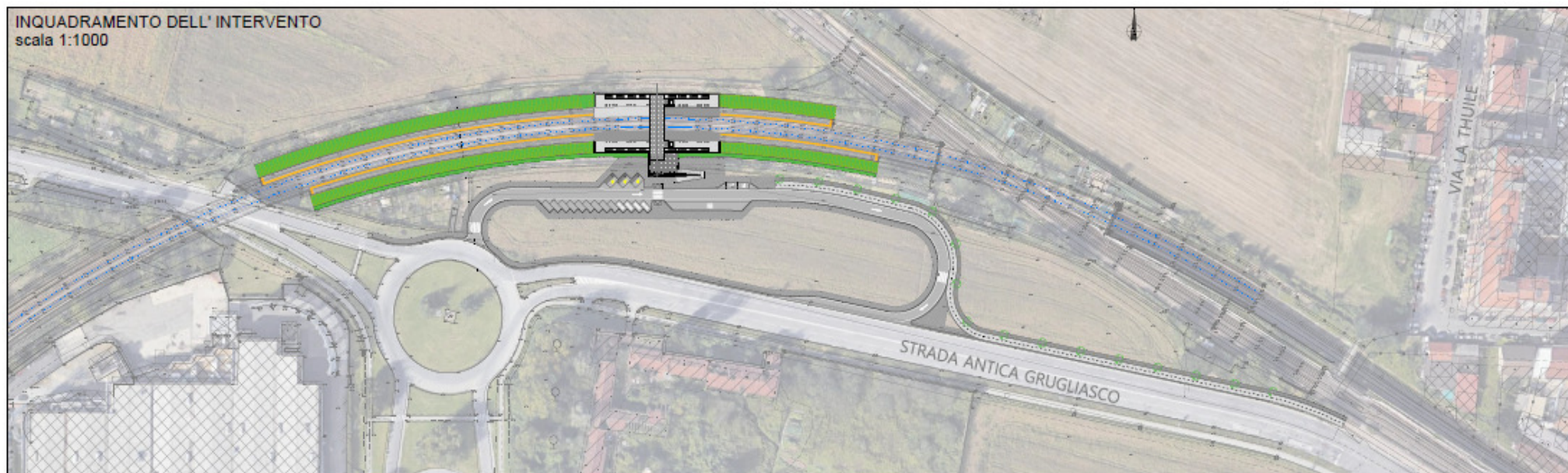
Borgata Quaglia - Le Gru

Inquadramento territoriale



Borgata Quaglia - Le Gru

Planimetria



Borgata Quaglia - Le gru

Opere in progetto

- Fermata in trincea (- 6.00 m dal piano campagna)
- Accessibilità per persone a mobilità ridotta (percorsi tattili, marciapiedi 'alti')
- Fabbricato a ponte in posizione centrale con passerella pedonale tra i due binari, collegamenti verticali con scale fisse ed ascensori, pensiline in acciaio
- Viabilità di accesso alla stazione, parcheggio auto, taxi e disabili, fermata autobus



S.Luigi

Inquadramento territoriale



S.Luigi

Planimetria



S.Luigi

Opere in progetto

- Nuova fermata per l'attestamento del SFM5 dotata di banchine e marciapiede ad isola (l=250 m)
- Parcheggio di interscambio da circa 400 posti auto, bike box
- Adeguamento e riordino binari all'interno dello scalo di Orbassano incluso il rifacimento dell'apparato di gestione del traffico (nuovo ACC)
- Prolungamento sottopasso stradale SP174
- Interventi di regimentazione idraulica



Stato attività

Completata Progettazione Definitiva delle fermate

S.Luigi

Avviato gara relativa alle opere civili (bando GUUE in data 19.06.2019).

Tecnologie inserite in successivo appalto relativo al rifacimento del PRG e nuovo apparato ACC dello scalo di Orbassano (Progettazione Definitiva in corso di completamento)

S. Paolo SFM5

Progetto trasmesso al Provveditorato OO.PP. per parere ai sensi dell'articolo 215 D.lgs 50/2016 e s.m.i. in data 13.09.2019, attualmente in istruttoria.

Istanza a Regione per verifica di assoggettabilità a VIA in data 5/2/20.

Successiva Conf. di Servizi per localizzazione urbanistica(D.P.R. 383/94).

Borgata Quaglia – Le Gru

Progetto trasmesso al Provveditorato OO.PP. per parere ai sensi dell'articolo 215 D.lgs 50/2016 e s.m.i. in data 13.09.2019, attualmente in istruttoria.

Istanza a Regione per verifica di assoggettabilità a VIA in data 5/2/20.

Successiva Conf. di Servizi per localizzazione urbanistica(D.P.R. 383/94).

Tempi

Cronogrammi

S.PAOLO SFM5

FERMATA S.PAOLO SFM5												
Attività	2019		2020		2021		2022		2023		2024	
	1 SEM	2 SEM	1 SEM	2 SEM	1 SEM	2 SEM	1 SEM	2 SEM	1 SEM	2 SEM	1 SEM	2 SEM
Sviluppo progettazione definitiva												
Procedure autorizzative (Provveditorato OO.PP., Assoggettabilità VIA, CdS)												
Adeguamento PD, verifica per validazione, predisposizione atti di gara												
Attività Negoziale												
Modifiche propedeutiche impianti ferroviari												
Progettazione Esecutiva ed esecuz.lavori												
Verifiche e certificazioni/autorizzazioni ANSFISA, Attivazione												

BORGATA QUAGLIA - LE GRU


FERMATA BORGATA QUAGLIA - LE GRU												
Attività	2019		2020		2021		2022		2023		2024	
	1 SEM	2 SEM	1 SEM	2 SEM	1 SEM	2 SEM	1 SEM	2 SEM	1 SEM	2 SEM	1 SEM	2 SEM
Sviluppo progettazione definitiva												
Procedure autorizzative (Provveditorato OO.PP., Assoggettabilità VIA, CdS)												
Adeguamento PD, verifica per validazione, predisposizione atti di gara												
Attività Negoziale												
Progettazione Esecutiva ed esecuz.lavori												
Verifiche e certificazioni/autorizzazioni ANSFISA, Attivazione												

Tempi

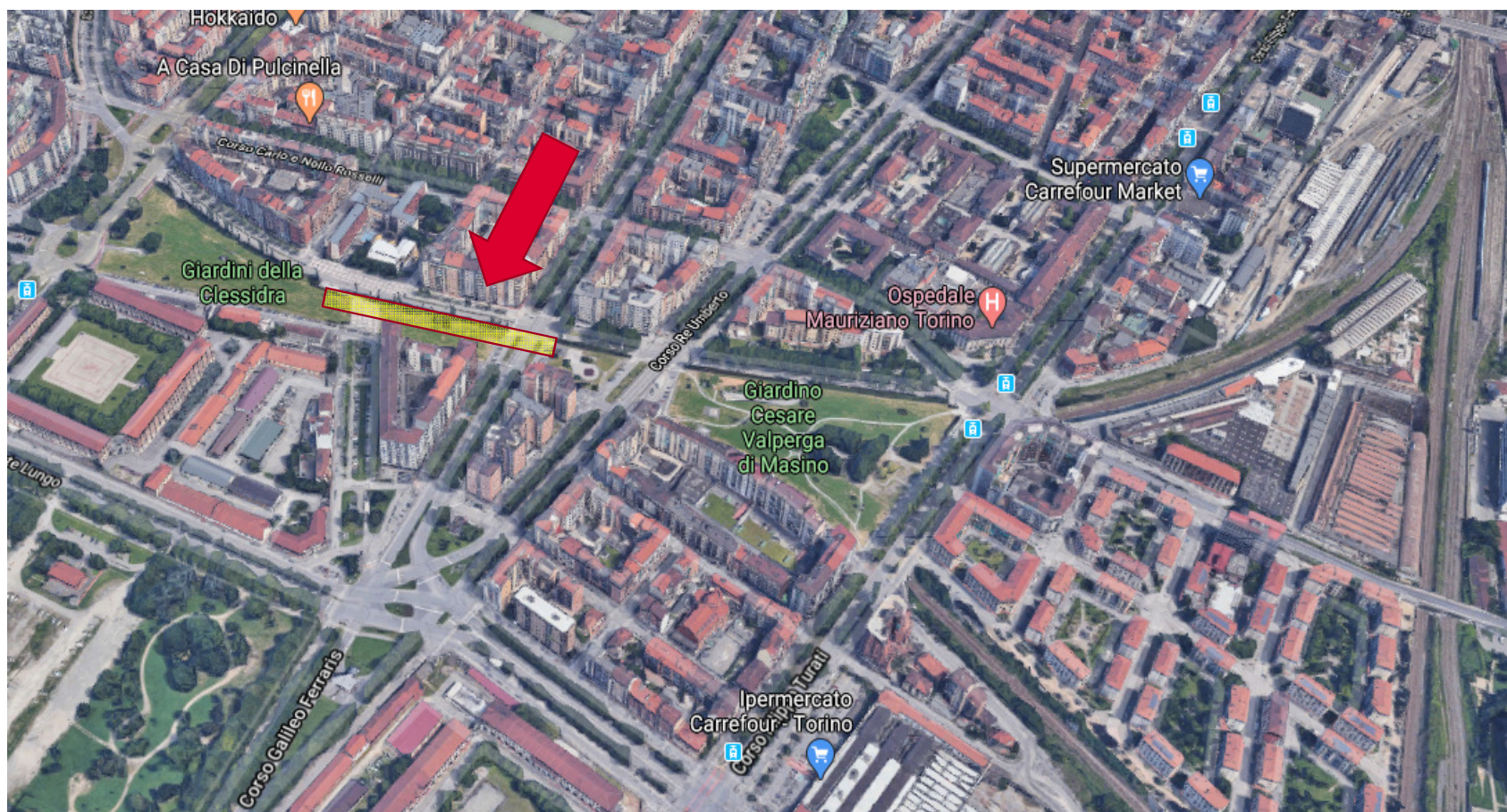
Cronoprogrammi

S.LUIGI

FERMATA S.LUIGI DI ORBASSANO												
Attività	2019		2020		2021		2022		2023		2024	
	1 SEM	2 SEM	1 SEM	2 SEM	1 SEM	2 SEM	1 SEM	2 SEM	1 SEM	2 SEM	1 SEM	2 SEM
Attività Negoziale (opere civili)												
Progettazione Esecutiva ed eseguz.lavori (opere civili)												
Progettazione definitiva PRG, impiantistica IS, nuovo apparato ACC												
Verifica per validazione, predisposizione atti di gara												
Attività Negoziale (PRG, impiantistica IS)												
Attività Negoziale (nuovo apparato ACC)												
Progettazione Esecutiva ed eseguz.lavori (PRG, Impiantistica IS, nuovo apparato ACC)												
Verifiche e certificazioni/autorizzazioni ANSFISA, Attivazione												

 Tempistica da confermare a valle del completamento del Progetto Definitivo degli impianti ferroviari

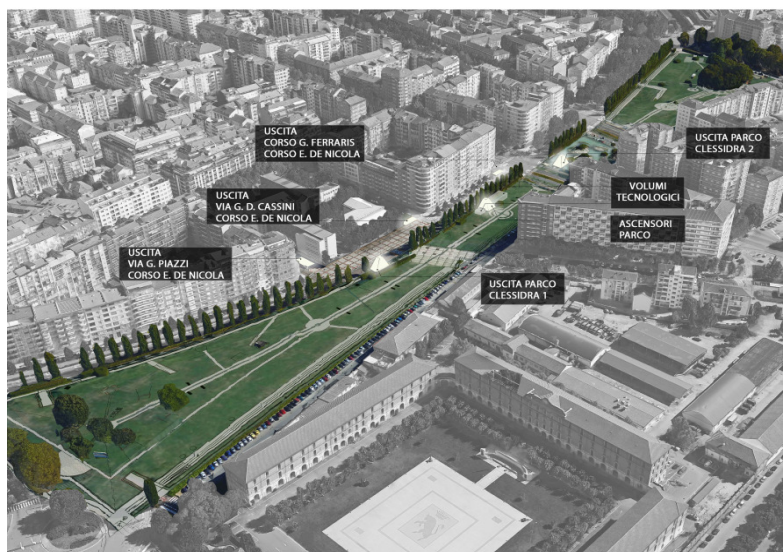
Completamento Fermata Zappata



Completamento fermata Zappata

Gli interventi di potenziamento infrastrutturale del nodo ferroviario di Torino, realizzati sulla base delle intese tra Regione Piemonte, Comune di Torino, SATTI SpA (ora GTT) ed FS (ora RFI SpA) confluite nella Convenzione 113 del 1984, hanno portato alla realizzazione della nuova linea a doppio binario in galleria tra Torino Lingotto e Porta Susa, attivata nel 1999. In tale ambito, come previsto dalla 2^ Appendice alla suddetta Convenzione, **sono state realizzate “al rustico” le opere civili della nuova fermata Zappata**, ubicata urbanisticamente nella zona Crocetta (corso Pascoli/Galileo Ferraris) di Torino, prevedendo il completamento con oneri a carico del Comune.

Fermata Zappata

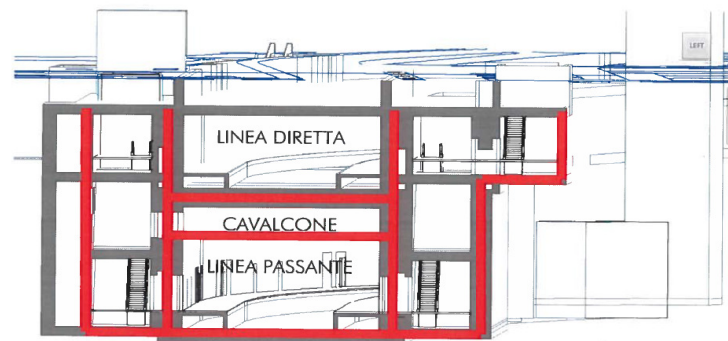


La fermata Zappata è compresa nel tratto di linea Torino Lingotto – Porta Susa. E' planimetricamente compresa tra le progressive chilometriche 3+033 e 3+283. Della fermata sotterranea di Zappata al momento sono realizzate le sole opere civili al rustico.

Essa si sviluppa su tre livelli principali:

- la quota città (245,70 m slm) dove si trovano gli ingressi/uscite per i viaggiatori e gli accessi per i VV.FF
- un livello intermedio (233,01 m slm), mezzanino (“cavalcone”), per permettere lo smistamento dei flussi e la distribuzione dei viaggiatori agli altri livelli e che ospita alcuni locali tecnici per impianti
- il livello inferiore (226,51 m slm) che ospita la sede ferroviaria e le banchine. Le banchine hanno modulo di 250 m. e larghezza di circa 3,1 m.

N.B. In corrispondenza della fermata posta nella galleria della linea Passante Porta Susa-Lingotto, al livello più alto si trova la galleria della futura linea “Diretta” Porta Susa-Porta Nuova.



Completamento fermata Zappata

Interventi previsti:

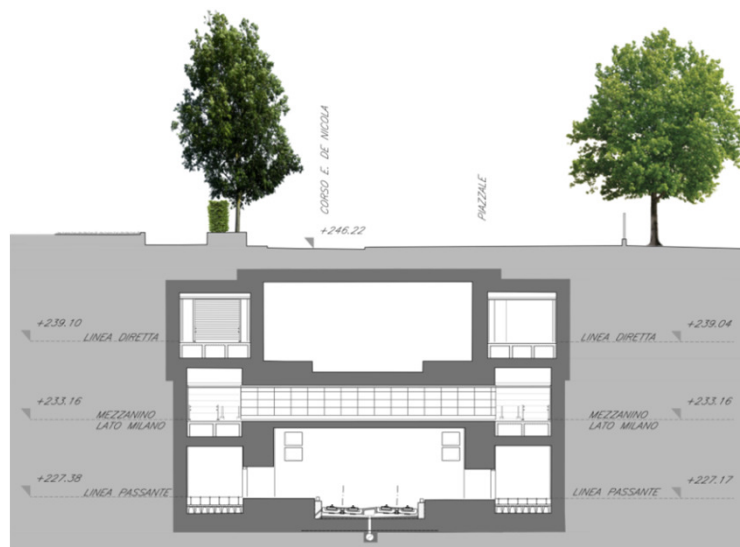
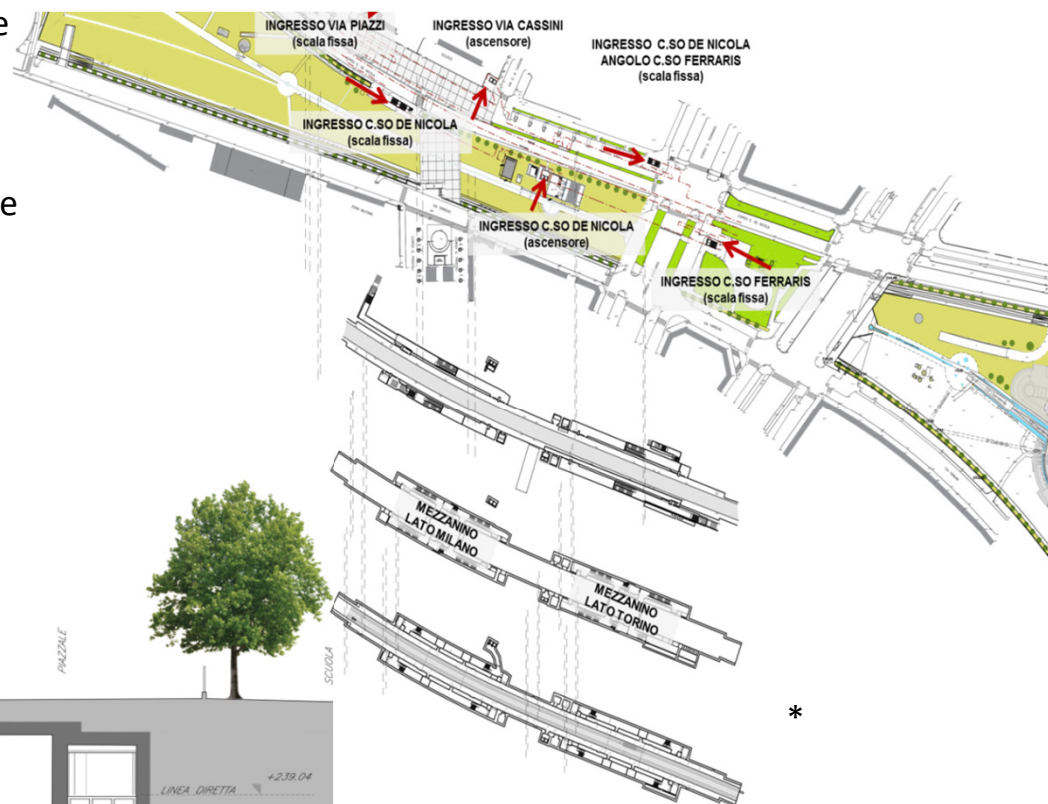
- Opere di completamento della fermata Zappata (attualmente sono realizzate le sole opere civili al rustico.);
- finiture architettoniche (pavimenti, rivestimenti)
- impiantistica, sia meccanica che termofluidica che elettrica,
- ascensori e scale mobili oltre gli impianti di controllo accessi e TV CC nonché gli impianti di Informazione al Pubblico e Diffusione Sonora collegati al sistema di controllo della circolazione delle linee

Limite di spesa: 20 M €

Stato delle attività: PFTE, PD ultimati.

Iter autorizzativo: da avviare sul PD (per assetto uscite).

Tempi di realizzazione: circa 3,5 anni dalla disponibilità del finanziamento



Completamento Fermata Zappata

Inserimento della fermata sotterranea di Zappata nel sistema di gallerie del nodo di Torino

LEGENDA

Rampa carrabile per accesso ai binari

Scala di Uscita di Emergenza

Accesso x mezzo bimodale

Linea Passante Torino Lingotto - Corso Grosseto - Torino Stura

Linea Storica Torino Porta Nuova - Corso Grosseto - Torino Stura

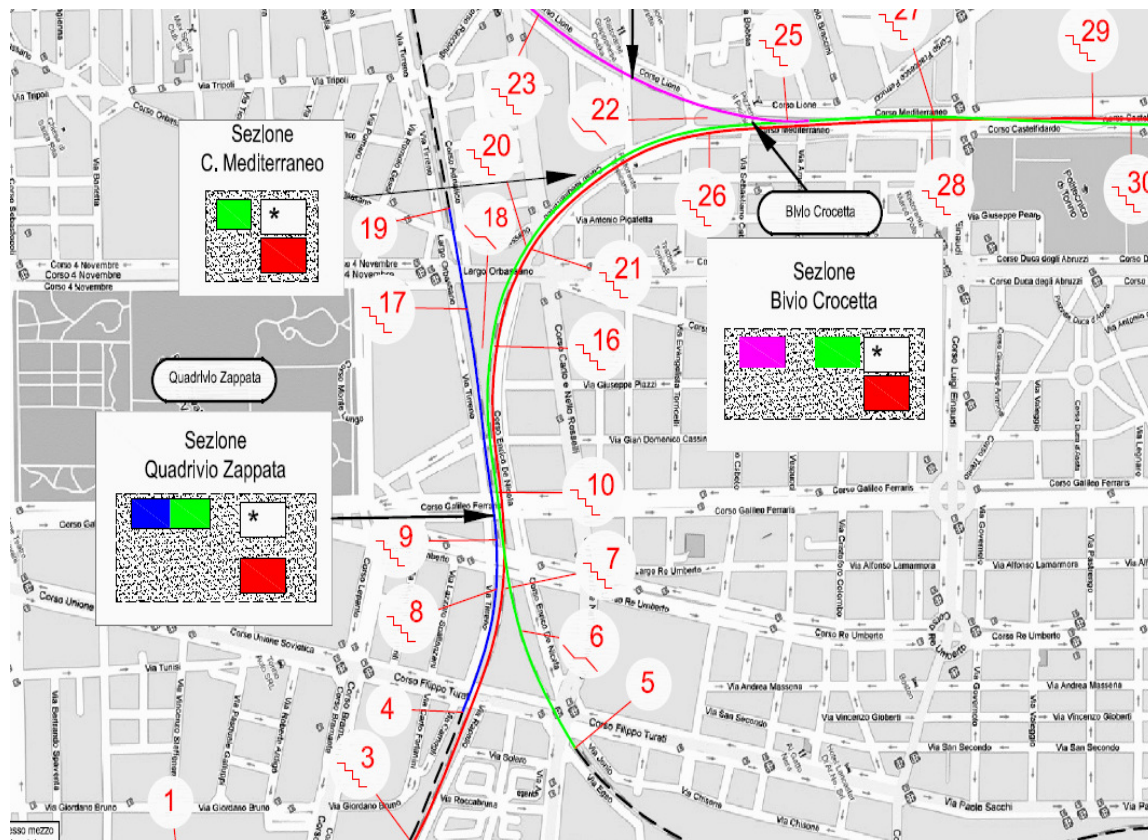
Torino Smistamento - Torino S.Paolo

Linea Bivio Crocetta - Torino San Paolo

Linea ferroviaria allo scoperto

Linea ferroviaria in galleria

* Linea diretta Torino Porta Nuova - Torino Porta Susa (galleria non in esercizio)



Completamento Fermata Dora



Completamento Fermata Dora

I più recenti accordi sull'assetto infrastrutturale delle opere di potenziamento del nodo ferroviario di Torino, sono stati siglati tra Regione Piemonte, Comune di Torino, GTT SpA ed RFI SpA con la 3^a Appendice alla Convenzione 113/84, in data 26/3/2007.

Tali accordi recepiscono la variante progettuale per il sottoattraversamento del Fiume Dora Riparia da parte della nuova sede ferroviaria a 4 binari sotterranea tra Porta Susa e corso Grosseto (tratto di linea Porta Susa-Stura), prevedendo altresì un diverso assetto per la stazione di Rebaudengo, individuata quale punto di futura interconnessione con la linea GTT Torino – Ceres. Comprendevano inoltre **la realizzazione "al rustico" delle opere della nuova fermata Dora** (ubicata in prossimità di Piazza Baldissera e della ex stazione Dora ormai non più esistente in quanto incompatibile con il nuovo progetto), con l'intesa che la progettazione e la realizzazione delle opere di completamento e di finitura, degli impianti tecnologici e ausiliari (quali ad esempio quelli elettrici, idrici e antincendio, ventilazione, scale fisse e mobili, ascensori ecc) e delle restanti opere in superficie necessarie all'interscambio con i servizi urbani della fermata stessa sarebbero avvenuti successivamente, con oneri a carico del Comune. Le opere al rustico sono state ultimate da RFI nel 2009.

La fermata sotterranea di Dora è inserita nel progetto del quadruplicamento Torino Porta Susa – Torino Stura, nel tratto da Porta Susa a Rebaudengo Fossata della Linea Passante. E' planimetricamente compresa tra le progressive chilometriche 7+858 ed 8+112.

Si sviluppa su tre livelli principali:

la quota città (233,00 m slm) dove si trovano gli ingressi/uscite per i viaggiatori e gli accessi per i VV.FF

un livello intermedio (223,12 m slm), mezzanino, per permettere lo smistamento dei flussi e la distribuzione dei viaggiatori agli altri livelli e che ospita alcuni locali tecnici per impianti

il livello inferiore (215,72 m slm) che ospita la sede ferroviaria e le banchine.



Completamento fermata Dora

Interventi previsti:

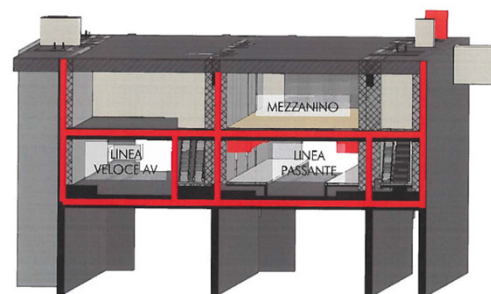
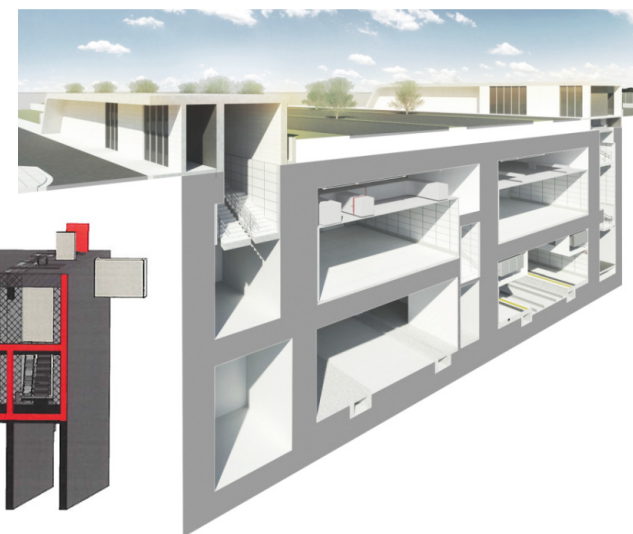
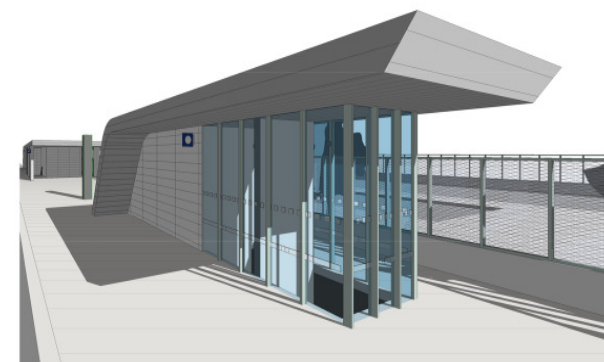
- opere di completamento della fermata Dora (le opere al rustico sono state ultimate da RFI nel 2009)
- finiture architettoniche (pavimenti, rivestimenti) e tutta l'impiantistica, sia meccanica che termofluidica che elettrica,
- ascensori e scale mobili,
- impianti di controllo accessi e T.V. cc nonché gli impianti di Informazione al Pubblico e Diffusione Sonora collegati al sistema di controllo * della circolazione delle linee.

Limite di spesa: 30 M €

Stato delle attività: PFTE, PD ultimati.

Iter autorizzativo: da avviare sul PD (per assetto uscite).

Tempi di realizzazione: circa 3,5 anni dalla disponibilità del finanziamento



Grazie

